

DIAGNÓSTICO PARTICIPATIVO SOBRE LA REALIDAD SOCIAL DE DURANGO.

**DIFICULTADES Y OPORTUNIDADES PARA LA
PARTICIPACIÓN CIUDADANA.**

INFORME FINAL



17-09-2004

ÍNDICE

0. PRESENTACIÓN	1
1. OBJETIVOS DEL PROYECTO	2
2. METODOLOGÍA	4
3. EL MUNICIPIO DE DURANGO: SITUACIÓN Y CARACTERÍSTICAS GENERALES	13
4. LA RED LOCAL DE DURANGO	15
4.1. Organización municipal	18
4.2. Tejido Asociativo	21
4.3. Base social.....	25
4.4. Conclusiones	27
5. ANÁLISIS DE LAS RELACIONES ENTRE EL AYUNTAMIENTO Y EL TEJIDO ASOCIATIVO DE DURANGO	29
5.1. Evolución de las experiencias participativas en el municipio de Durango	31
5.2. Las relaciones actuales entre tejido asociativo y Ayuntamiento de Durango	33
5.3. Diferentes visiones sobre las relaciones entre Ayuntamiento y tejido asociativo	37
5.4. Conclusiones	40
6. DIFICULTADES Y OPORTUNIDADES PARA LA PARTICIPACIÓN CIUDADANA EN DURANGO	41
6.1. Dificultades	44
6.2. Oportunidades	47
7. BIBLIOGRAFÍA	50

0. PRESENTACIÓN

Este trabajo forma parte del Curso de Postgrado “**Dinamizador/a de Metodologías y Procesos para la Democracia Participativa**”, y más en concreto de los créditos prácticos que éste tiene programados.

Durante todo este curso hemos estudiado técnicas, métodos y muy distintas experiencias de participación ciudadana, que si algo tenían en común es el convencimiento de que merece la pena profundizar en la democracia representativa desde el punto de vista de la participación, y que para ello es necesario dotar a la sociedad de instrumentos válidos para la participación sociopolítica real.

Nosotros y nosotras, las cuatro personas que conformamos este grupo, compartimos plenamente esta filosofía y es por eso, por lo que nos planteamos este trabajo como algo que realmente sirva a la red social de Durango y a su Ayuntamiento para la puesta en marcha de procesos participativos que consideren convenientes o necesarios en el municipio.

Así, este trabajo se puede entender de forma acabada en cuanto presenta un diagnóstico lo más acertado posible de las oportunidades para la participación ciudadana en Durango y, en la medida que se quiera seguir trabajando sobre ello, puede entenderse como la primera fase de un proceso inacabado más largo que, de cualquiera de sus formas posibles, aliente procesos participativos más o menos duraderos en el tiempo.

Desde este espacio y de forma muy especial, queremos agradecer la colaboración y el apoyo prestado por todas las asociaciones y personas (políticas, técnicas y ciudadanas) de Durango que, de una u otra forma, han contribuido desinteresadamente a la elaboración de esta investigación y sin las cuales, hubiera sido imposible realizarla.

1. OBJETIVOS DEL PROYECTO

El objetivo general del trabajo es el de hacer un **diagnóstico participativo sobre la realidad social así como sobre las dificultades y oportunidades para la posible puesta en marcha de procesos participativos en el municipio de Durango.**

Sabemos que la elaboración de un diagnóstico participativo es en sí misma una intervención social, que no sólo reconocemos abiertamente, sino que además, la consideramos positiva en la medida que **ayude a socializar a nivel local el debate en torno a la democracia participativa.** Este es también uno de los objetivos fundamentales del trabajo que nos proponemos.

Además del objetivo general del estudio, nos planteamos unos objetivos más específicos, que nos ayudarán a concretar mejor el trabajo a realizar:

- **Conocer el tejido asociativo** de Durango a todos los niveles, desde las organizaciones más formales a las más informales, así como su relación, comunicación entre ellas y con el Ayuntamiento.
- **Acercarnos a las experiencias de participación** ciudadana que se han podido dar en los últimos años; sus resultados y las distintas valoraciones que sobre ellas se tengan.
- **Conocer la organización municipal** centrándonos en las actitudes y percepciones de representantes políticos y técnicos en torno a la participación
- **Compartir el análisis**, la información y las visiones de la realidad social y participativa **con los diferentes agentes implicados.**
- **Fomentar y animar el debate** tanto entre las asociaciones como en el propio Ayuntamiento **en torno a la participación** ciudadana, los retos y las oportunidades que ésta plantea en su propio municipio.

Algunos de estos objetivos más específicos se corresponden con fases o con acciones concretas dentro del proceso. Otros: como el hecho de querer compartir el análisis en todo momento con los colectivos y el Ayuntamiento; así como el de fomentar los debates en torno a la participación, son más transversales, y creemos que de alguna forma ya se ponen en marcha con el inicio del propio estudio. No olvidemos que seguramente éstos son los más difíciles de evaluar y los que más nos interesan.

2. METODOLOGÍA

Todo estudio o trabajo de estas características requiere de un planteamiento metodológico y en consecuencia de una reflexión sobre los paradigmas y bases teóricas que guían las muy distintas formas de hacer investigación social.

De las tres tradiciones más importantes en las ciencias sociales, y atendiendo sobre todo a las consecuencias que a nivel práctico puedan tener en este proyecto, nuestro grupo ha optado por la **tradición o punto de vista crítico** en base a algunos de sus fundamentos más importantes, éstos son: considerar que la ciencia no es neutra, que sirve para cambiar la realidad social y que no es un privilegio de las clases bien situadas política, económica o intelectualmente.

La siguiente tabla resume de forma esquemática la **metodología** y **técnicas** que se derivan de la perspectiva crítica en comparación con las otras:

	Perspectiva Positivista	Perspectiva Interpretativa	Perspectiva Crítica
EPISTEMOLOGÍA	Positivismo	Hermenéutica	Dialéctica
METODOLOGÍA	Cuantitativa	Cualitativa	Participativa
TÉCNICAS	Encuesta Registro de casos	Entrevista personal Grupos de discusión Historias de vida	Investigación-Acción

Fuente: “Gizarte-Zientzien Metodologiak” Zesar Martinez¹.

Según esta clasificación, la **metodología** utilizada ha sido más **cualitativa** que participativa, aunque hemos incluido algunos elementos de la metodología participativa, dejando bien claro que no se trata de un esquema completo de IAP (Investigación Acción Participativa), sino tan sólo de la inclusión de algunos elementos que nos han ayudado a cumplir los objetivos principales del estudio.

¹ Zesar Martinez: *Gizarte-Zientzien Metodologiak*. (No publicado)

Hemos querido incluir elementos o técnicas de la investigación participativa o IAP porque sus líneas básicas, que el Colectivo Ioé² recoge en los siguientes cinco puntos, nos parecen de gran importancia para una investigación como ésta, centrada, como está, en las dificultades y oportunidades para la participación ciudadana:

1. Pasar de la relación sujeto/objeto (gestores/clientes) a la relación sujeto a sujeto.
2. Partir de las demandas o necesidades sentidas por las personas afectadas
3. Unir la reflexión y la acción, o la teoría y la praxis.
4. Comprender la realidad social como una totalidad, concreta y compleja a la vez.
5. Plantear el proceso de IAP como una vía de movilización y emancipación.

Siguiendo estos principios o líneas básicas, la Investigación-Acción-Participativa viene desarrollando desde hace unos años un esquema metodológico completo y coherente que, atendiendo a todas sus etapas (este trabajo de diagnóstico llega sólo hasta la primera de ellas), incluye todos estos elementos y fases que Joel Martí³ presenta en este cuadro:

<p><i>Etapas de pre-investigación: Síntomas, demanda y elaboración del proyecto</i></p> <ol style="list-style-type: none"> 1. Detección de unos síntomas y realización de una demanda de intervención (desde alguna institución, generalmente administración local). 2. Planteamiento de la investigación (negociación y delimitación de la demanda, elaboración del proyecto).
<p><i>Primera etapa: Diagnóstico</i></p> <p>Conocimiento contextual del territorio y acercamiento a la problemática a partir de la documentación existente y de entrevistas a representantes institucionales y asociativos.</p> <ol style="list-style-type: none"> 3. Recogida de información. 4. Constitución de la Comisión de Seguimiento. 5. Constitución del grupo de IAP. 6. Introducción de elementos analizadores. 7. Inicio del trabajo de campo (entrevistas individuales a representantes institucionales y asociativos) 8. Entrega y discusión del informe.

² Colectivo Ioé: Carlos Pereda, Miguel Ángel de Prada y Walter Actis: *Investigación Acción Participativa: Propuesta para un ejercicio de ciudadanía*. www.nodo50.org/ioe. Junio 2003

³ MARTÍ, J. (2000): "La investigación-Acción-Participativa. Estructura y fases", en VILLASANTE, T. R.; MONTAÑÉS, M.; MARTÍ, J.. *La investigación social participativa. Vol. 1. Construyendo ciudadanía*. Barcelona: El Viejo Topo.

Segunda etapa. Programación

Proceso de apertura a todos los conocimientos y puntos de vista existentes, utilizando métodos cualitativos y participativos.

9. Trabajo de campo (entrevistas grupales a la base social)
10. Análisis de textos y discursos.
11. Entrega y discusión del segundo informe.
12. Realización de talleres.

Tercera etapa. Conclusiones y propuestas.

13. Construcción del Programa de Acción Integral (PAI)
14. Elaboración y entrega del informe final.

Etapa post-investigación: Puesta en práctica del PAI y evaluación. Nuevos síntomas

Fuente: Basado en el cuadro elaborado por T.Alberich, “Ejemplos y fases técnicas de la IAP” (no publicado)

De todo este cuerpo teórico, el elemento más importante que hemos adoptado ha sido el de **integrar** un miembro del **Ayuntamiento** (Aitziber-Teniente Alcalde) y otros dos del **mundo asociativo** (Jon-Alde Zaharra y Rebeca-Bateginez) en el propio grupo dinamizador de la investigación. De tal forma que unos/as y otros/as, no sean sólo dueños/as de un resultado final a modo de informe, sino que lo sean de todo el proceso, entendiendo éste como toda una conjunción de planteamientos y elecciones teóricas así como de sus metodologías y prácticas de la investigación social.

La inclusión de estas personas en esta especie de híbrido entre “equipo de investigación” y “comisión de seguimiento”, que hemos decidido denominar “**grupo dinamizador**”, ha posibilitado que nos reunamos semanalmente analizando toda la información extraída de las distintas técnicas empleadas.

Además, y como explicación de las técnicas concretas que hemos usado, nuestro interés ha estado más en lo **relacional** que en lo numérico, sobre todo si tenemos en cuenta que nos situamos tan sólo en la primera parte de un supuesto proceso participativo en la que lo fundamental es encontrar precisamente esas potencialidades o puntos de encuentro entre asociaciones, colectivos y Ayuntamiento que favorezcan la participación.

Para ello, las técnicas utilizadas han sido las **entrevistas en profundidad** a algunos agentes (Herria, CVX, Centro Andaluz, Alpino Tabira, Berbaro) escogidos en base a su posición estratégica que en la primera fase nos sirvieron para conformar un primer **sociograma intuitivo** sobre el tejido asociativo de Durango. Este primer sociograma no ha sido algo inmutable, sino que ha sido presentado y complementado en diferentes espacios y momentos como el propio grupo dinamizador, los grupos de discusión y las reuniones abiertas.

LAS FASES DEL DIAGNÓSTICO DE LA RED LOCAL DE DURANGO		
	OBJETIVOS	TÉCNICAS UTILIZADAS
Primera fase	Diseñar el primer borrador de Sociograma	<ul style="list-style-type: none"> ● Elaboración de la Base de Datos de Asociaciones ● Entrevistas en profundidad ● Cuestionario
Segunda fase	Realizar el informe provisional	<ul style="list-style-type: none"> ● Reunión con las diferentes Asociaciones para debatir el borrador de Sociograma ● Reunión con representantes políticos para debatir el borrador de Sociograma ● Grupos de discusión
Tercera fase	Elaborar el informe definitivo	<ul style="list-style-type: none"> ● Reunión con las diferentes Asociaciones y representantes políticos para debatir el informe provisional

Fuente: Elaboración propia.

En el **análisis de redes** que es en sí mismo toda una forma de orientar la investigación social, destaca el aspecto relacional frente a otros más clásicos (posición social...), y aunque nuestra intención no ha sido la de realizar un análisis exhaustivo en esta línea, hemos usado el sociograma como elemento central de análisis por considerarlo un instrumento muy clarificador en el acercamiento y presentación de la red local, sobre todo en el plano asociativo que es en el que más directamente nos hemos movido.

Hemos realizado un **cuestionario** para recabar información a algunas de las asociaciones y partidos políticos (Herri Maite, Kardantxillo, Kriskitin, Txoritxu Alai, Alpino Tabira, Inurri Skaut Taldea, PSE-EE, EA, Aralar, Mugarra Bilgunea, C.D. Karate Wado-kan nin jutsu, Bateginez, Tronperri, Etixerat, Berbaro, Alde Zaharra, Asoc. Artística, APPEDUR, +DENDAK, AEK). Este cuestionario no ha sido hecho para sistematizar los datos en forma numérica, sino más bien se trataba simplemente de complementar lo que en base a la elección de otras técnicas cualitativas se nos podía escapar.

En la siguiente fase del estudio seguimos con las entrevistas en profundidad (Miembros de algunas asociaciones –Txoritxu Alai y Herri Maite– que habían formado parte del Consejo de Cultura, Kriskitin, Alde Zaharra, AHT, MOC, JAED, Técnica de San Agustín, Concejala de Relaciones Ciudadanas, EAJ-PNV, EA, IU-EB, Aralar, MB). Cabe destacar que por motivos de agenda nos ha sido imposible entrevistar a representantes del PP, PSE-EE y que, por otras razones, tampoco hemos podido estar con grupos o movimientos legalmente no constituidos como el Gaztetxe. También creemos que hemos profundizado poco en asociaciones deportivas y juveniles.

Hemos dinamizado tres **grupos de discusión**, como una técnica que nos acerca a la profundidad del discurso y que, además, ha tenido la virtud de posibilitar la interacción de distintos agentes. No ha sido la interacción el objetivo principal, aún reconociendo y asumiendo su importancia, ya que en esta fase de diagnóstico tampoco era muy conveniente forzar por nuestra parte estas interacciones. Los grupos de discusión han servido sobre todo para dar luz sobre los aspectos relacionales y sobre las actitudes y disposiciones de los distintos actores ante la propia participación. Un grupo de discusión estaba ya definido previamente (el formado por representantes de Asociaciones). Los otros dos, el formado por personas de Durango no organizadas y el formado por técnicos/as del Ayuntamiento y por representantes de Asociaciones, los definimos en base a los resultados de las propias entrevistas en profundidad.

Nuestra intención ha sido hacer el trabajo lo más público posible en Durango, por lo que en tres momentos, al principio, en medio y al final del proceso, hemos realizado **reuniones abiertas** a los colectivos, a las asociaciones y al Ayuntamiento en las que además de contar nuestras intenciones, hemos compartido entre todos y todas lo que el propio proceso ha ido generando.

En la primera de estas reuniones, lo principal fue nuestra presentación, la del proyecto en sí, y la invitación expresa a formar parte del grupo dinamizador. Además aprovechamos para recabar información general sobre las asociaciones.

Para la segunda, elaboramos un borrador de sociograma para analizarlo en común y lo hicimos en dos grupos: Asociaciones y/o agentes sociales por un lado, y representantes políticos por otro.

En la tercera, y tras haber usado todas las técnicas en este apartado descritas, hicimos la presentación del **informe provisional** que contrastamos con todos los agentes interesados en el mismo. Lo hicimos mediante una reunión abierta previo envío del informe-borrador en la que analizamos de forma compartida las dificultades y oportunidades para la posible puesta en marcha de procesos participativos en Durango.

Con las aportaciones hechas en esta reunión e incluídas ya en este informe, damos por cerrado el diagnóstico participativo en forma de **informe final** que nos aseguraremos que llegue a todos los agentes que en él han tomado parte, así como, en la medida de lo posible, a la población en general de Durango.

CRONOGRAMA DE LA INVESTIGACIÓN (Pág. 1)

ID	Tarea	Acciones Específicas	Comienzo	Fin	Duración	Mar 2004		Abr 2004			Mayo 2004				Jun 2004			Jul 2004			Ago 2004			Sep 2004					
						7/3	14/3	21/3	28/3	4/4	11/4	18/4	25/4	2/5	9/5	16/5	23/5	30/5	6/6	13/6	20/6	27/6	4/7	11/7	18/7	25/7	1/8	8/8	15/8
1	Elaboración del Proyecto de Investigación	Concreción de la demanda. Definición de Objetivos, metodología, etc.	04/03/04	06/04/04	24d	[Barra de progreso]																							
2	Recogida de información general del Municipio	Características, población... Lectura de documentos: "Reflexión Estratégica", actas, etc. Recopilación de folletos y publicaciones de Medios de Comunicación Locales.	22/03/04	16/04/04	20d	[Barra de progreso]																							
3	Conocimiento y estudio de la estructura Municipal	Composición, organización interna, recursos humanos, canales y/o posibilidades de participación...	22/03/04	16/04/04	20d	[Barra de progreso]																							
4	Elaboración de una base de datos actualizada de Asociaciones, entidades, movimientos, etc.	Recogida de información sobre Asociaciones, entidades, movimientos sociales, etc. Cotejo y actualización de la información.	22/03/04	16/04/04	20d	[Barra de progreso]																							
5	Elaboración y diseño de herramientas a utilizar en la Investigación.	Elaboración del guión de entrevistas para: Grupos organizados (Asociaciones, Movimientos, etc), Partidos políticos y Personal Técnico.	26/03/04	08/04/04	10d	[Barra de progreso]																							
6	Realización de las primeras entrevistas a Asociaciones y Agentes Sociales.	Concretar Citas. Realizar las entrevistas. Transcribirlas	05/04/04	20/04/04	12d	[Barra de progreso]																							
7	Presentación social de la Investigación y del grupo de Prácticas.	Reunión con agentes sociales. Elaboración de un tríptico explicativo. Entrevistas y artículos en medios de comunicación locales. Elaboración y cumplimentación de cuestionarios.	20/04/04	26/04/04	5d	[Barra de progreso]																							
8	Creación y funcionamiento del "Grupo Dinamizador" de la Investigación.	Integración de agentes sociales del Municipio en el Grupo Dinamizador de la Investigación. Reuniones semanales del Grupo. Establecimiento de las Directrices de la Investigación. Contraste, Seguimiento y reparto de tareas.	22/04/04	25/06/04	47d	[Barra de progreso]																							
9	Realización de nuevas entrevistas a Asociaciones, Partidos Políticos y Personal Técnico del Ayuntamiento.	Concretar citas. Realizar las entrevistas. Transcribirlas.	27/04/04	15/06/04	36d	[Barra de progreso]																							
10	Elaboración del primer Borrador de Sociograma.	Análisis, recopilación y síntesis de la información obtenida en cuestionarios, entrevistas, etc. respecto a las relaciones entre el Tejido Asociativo y éste con el Ayuntamiento.	03/05/04	12/05/04	8d	[Barra de progreso]																							

CRONOGRAMA DE LA INVESTIGACIÓN (Pág. 2)

ID	Tarea	Acciones Específicas	Comienzo	Fin	Duración	Mar 2004			Abr 2004			Mayo 2004			Jun 2004			Jul 2004			Ago 2004			Sep 2004			
						7/3	14/3	21/3	28/3	4/4	11/4	18/4	25/4	2/5	9/5	16/5	23/5	30/5	6/6	13/6	20/6	27/6	4/7	11/7	18/7	25/7	1/8
11	Presentación y contraste del primer borrador de Sociograma, así como análisis contrastado sobre las Dificultades y Oportunidades para la puesta en marcha de procesos participativos en Durango.	Reunión con representantes políticos. Reunión con Agentes Sociales. Definición de la composición de los Grupos de Discusión. Dinamización de los siguientes grupos: - Personas organizadas. - Personas organizadas y persona técnico. - Personas no organizadas.	13/05/04	27/05/04	11d																						
12	Elaboración del Informe-Borrador del Diagnóstico.	Extracción de conclusiones de todo el material elaborado y recopilado. Redacción del Informe-Borrador en bilingüe.	07/06/04	21/06/04	11d																						
13	Presentación del mismo a los diferentes agentes sociales, políticos, y técnicos.	Distribución del Borrador a los diferentes agentes implicados en la elaboración del mismo. Sesión de presentación del borrador. Recogida de aportaciones para el Informe Final.	21/06/04	29/06/04	7d																						
14	Elaboración del Informe Final	Síntesis, análisis y conclusiones de toda la documentación e información elaborada, así como de las diferentes técnicas utilizadas. Redacción del Informe Final.	25/06/04	30/07/04	26d																						
15	Distribución del Informe Final	Entrega del Documento Final a: Asociaciones, Movimientos Sociales y Entidades de Durango, representantes de los diferentes Partidos Políticos, personas implicadas y Medios de Comunicación Locales.	06/09/04	15/09/04	8d																						
16	Proceso continuo de reflexión, evaluación, contraste y adaptación a la realidad de los objetivos, metodologías y acciones.		04/03/04	13/09/04	138d																						

Cuadro Resumen de participantes

<p><u>Agentes Sociales Entrevistados</u></p> <p><i>Miembros de:</i></p> <ul style="list-style-type: none"> • Herria • CVX • Centro Andaluz • Alpino Tabira • Berbaro • Último Consejo de Cultura (Txoritxu Alai y Herri Maite) • Técnica del Centro Cultural San Agustín • Concejala de Rel. Ciudadanas • Kriskitin • Alde Zaharra • Comisión de Txosnas 	<p><u>Agentes Sociales que han rellenado el cuestionario</u></p> <p><i>Miembros de:</i></p> <ul style="list-style-type: none"> • Herri Maite • Kardantxillo • Kriskitin • Txoritxu Alai • Alpino Tabira • Inurri Skaut Taldea • C.D. Karate • Bateginez • Txistulariak • Tronperri • Centro Palentino • Etxerat • Alde Zaharra • Berbaro • Asoc. Artística • APPEDUR • +Dendak • AEK • EA • MB • Aralar • PSE-EE
<p><u>Agentes Sociales que han participado en los grupos de Discusión</u></p> <p><i>Miembros de:</i></p> <ul style="list-style-type: none"> • Herria • Berbaro • Txoritxu Alai • Herri Maite • Kriskitin • Alde Zaharra • Bateginez • Tronperri • Etxerat • Gurasoak • Guezan Ba! • Durango Rugby Taldea • Técnico de Euskara • Técnico de Juventud • Técnica de Euskal Astea • Personas no organizadas 	<p><u>Agentes Sociales que han participado en alguna de las reuniones realizadas</u></p> <p><i>Miembros de:</i></p> <ul style="list-style-type: none"> • Herria • Centro Palentino • Berbaro • Txoritxu Alai • Herri Maite • Kriskitin • Alde Zaharra • Kardantxillo • C.D. Karate • Bateginez • Txistulariak • Tronperri • Asoc. Artística • APPEDUR • +Dendak • EAJ-PNV • EA • MB • Aralar • EB • PSE-EE • Personas no organizadas
<p><u>Componentes del Grupo Dinamizador de la Investigación:</u></p> <p><i>Agentes Sociales:</i> Aitziber (Teniente Alcalde), Jon (Alde Zaharra) y Rebeca (Bateginez)</p> <p><i>Miembros del Grupo de Prácticas:</i> Aitziber Oliban, Arantza Urkaregi, Imanol Telleria y Miguel A. Gómez.</p>	
<p><u>Tutoría y Supervisión:</u> Mario Zubiaga y Parte Hartuz (EHU-UPV)</p>	

3. EL MUNICIPIO DE DURANGO: SITUACIÓN Y CARACTERÍSTICAS GENERALES

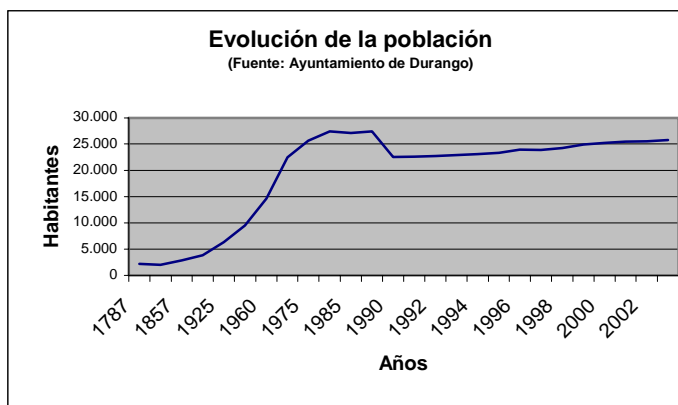


Durango es un municipio de 10,79 km² situado en la zona central de Bizkaia. Ocupa un espacio abierto en la orilla izquierda del río Ibaizabal, teniendo al sur las cimas del Udala, Anboto y Alluitz.

Durango ha experimentado un crecimiento demográfico continuo a partir de 1940, al amparo de las numerosas industrias instaladas en sus cercanías. Esta tendencia ha sufrido un

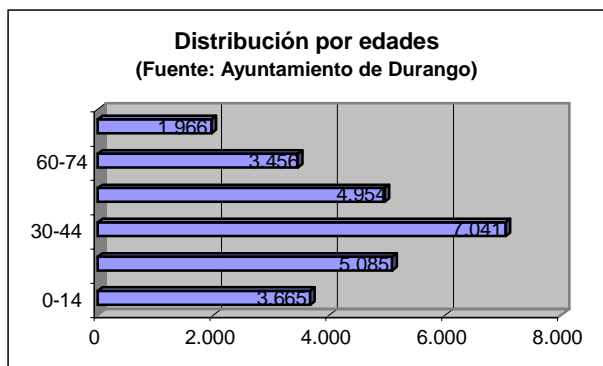
estancamiento a finales de la década de los 80 como consecuencia de la crisis económica.

Este aumento, en gran medida, ha sido consecuencia de la llegada de inmigrantes de las zonas rurales del



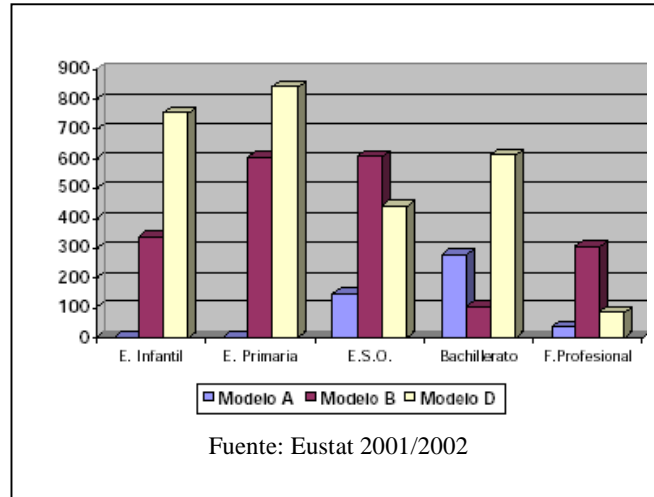
Duranguesado y comarcas litorales de Bizkaia, y sobre todo de otras regiones; hecho

que explica la juventud de su pirámide de edades.



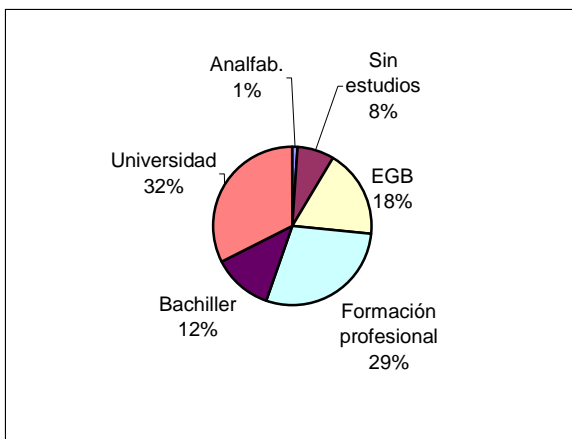
Según el censo de 2001, Durango tiene 25.003 habitantes, de los cuales 12.201 (49%) son hombres y 12.802 (51%) mujeres.

El 44.25% de la población es euskaldun, por debajo de la media de la zona. Sin embargo, de cara al futuro, es importante tener en cuenta que el modelo D es mayoritario en la enseñanza no universitaria, como se observa en el gráfico adjunto.



Se trata de una población con un alto nivel de educación y baja tasa de paro (5.28%), aunque hay que tener en cuenta que el 65% de las personas paradas son mujeres.

Durango es un municipio de tamaño medio, estratégicamente colocado en la geografía de la comunidad autónoma. Tiene un importante sector industrial dedicado principalmente a la fundición y fabricación de herramientas. Es la cabeza de una comarca que ocupa el valle medio y alto del río Ibaizabal, donde el sector servicios se encuentra muy desarrollado en las áreas de comercio, servicios públicos, transportes, bancos y seguros.



Fuente: Eustat 2001/2002

encuentra muy desarrollado en las áreas de comercio, servicios públicos, transportes, bancos y seguros.

A lo largo del año tienen lugar importantes actividades culturales, entre las que destaca la “Euskal Liburu eta Disko Azoka” y cuenta con diferentes locales dedicados a la actividad cultural: Pinondo

Etxea, Centro Cultural San Agustín, Landako, Museo de Arte e Historia o la Sala de Exposiciones Ezkurdi.

4. LA RED LOCAL DE DURANGO

Llamamos red local al conjunto de agentes de un entorno social relacionados entre sí. En las redes locales se pueden distinguir varios niveles de agentes: administración (con un nivel político-institucional y otro nivel técnico y de servicios) y ciudadanía (donde a su vez podemos identificar niveles más formalizados –asociaciones, entidades–, informales –grupos de afinidades, grupos de presión– y base social no organizada. Las redes locales son sistemas de relación que según Joel Martí⁴ cumplen los siguientes requisitos:

- Son *sistemas dinámicos*: Toda estructura social tiende a apoyarse sobre relaciones de dominación y desigualdad entre sus miembros. Esta estructuración, aunque relativamente estable –puesto que el interés de los grupos con mayor poder es el de mantener las pautas de relaciones existentes– es también fuente de conflicto permanente y, con ello, fuente de constante cambio.
- Son *sistemas abiertos*: Todas las redes sociales forman parte de sistemas más amplios. No es sólo la relación micro-macro (toda red local tiene sus vínculos globales) sino también, y sobre todo, la interrelación entre múltiples redes locales, formadas por sujetos con múltiples pertenencias (no ya a un grupo social sino a un conjunto de grupos).
- Son *sistemas complejos*: Las redes sociales se componen de múltiples nodos (personas, grupos, organizaciones e instituciones) que interactúan entre sí y que generan nuevas formas de relación emergentes que van más allá de los límites de la predecibilidad.

Una de las mejores herramientas para describir la red local es el sociograma. Se trata de un grafo (dibujo/mapa) en el que se proyectan distintos nodos que representan a los actores del territorio y las relaciones existentes entre los mismos. El sociograma puede jugar varias funciones⁵:

⁴ MARTÍ, J. (2004): *La realidad que se percibe, se mide y se transforma: Métodos y técnicas para la participación social*. Materiales del Título Propio de Postgrado “Dinamizador/a de Metodologías y Procesos para la Democracia Participativa”. UPV/EHU. <http://www.parte hartuz.org/prin.htm>

⁵ MARTÍ, J. (2004): *Diagnósticos locales participativos: estrategias, métodos y técnicas*. Materiales del Título Propio de Postgrado “Dinamizador/a de Metodologías y Procesos para la Democracia Participativa”. UPV/EHU. <http://www.parte hartuz.org/prin.htm>

- *Identificar y ubicar* los entornos presentes en una comunidad tiene un valor descriptivo en sí mismo, al mostrar sintéticamente los recursos existentes y al agruparlos según su grado de vinculación o posicionamiento con relación a una determinada temática. Se trata, pues, de una “foto” de las relaciones sociales en la comunidad, que muestra “quién está” en un proceso, “quien no está”, “quién podría estar” y “quién impide que seamos más”: nos ayuda a globalizar y a pensar colectivamente, más allá de las percepciones parciales que se tengan desde cada entorno.
- *Herramienta base de muestreo y representatividad.* La representatividad que perseguimos en los procesos participativos (y, más específicamente, en los diagnósticos) es de tipo cualitativo: se trata de cubrir todo el campo discursivo garantizando que se ha llegado a la diversidad de perfiles y grupos sociales existentes en una comunidad. El sociograma es una herramienta muy útil como base para el muestreo y, por lo tanto, para garantizar esta representatividad.
- El sociograma puede ser también un *instrumento para definir estrategias grupales.* En última instancia, nos permite definir quiénes somos (nosotros y nosotras, quienes estamos organizados), los nuestros y las nuestras (la base social), con quién podemos contar y cooperar (las personas y grupos afines), a quién tenemos que persuadir (las personas y grupos indiferentes) y a quién debemos aislar (las personas y grupos oponentes).

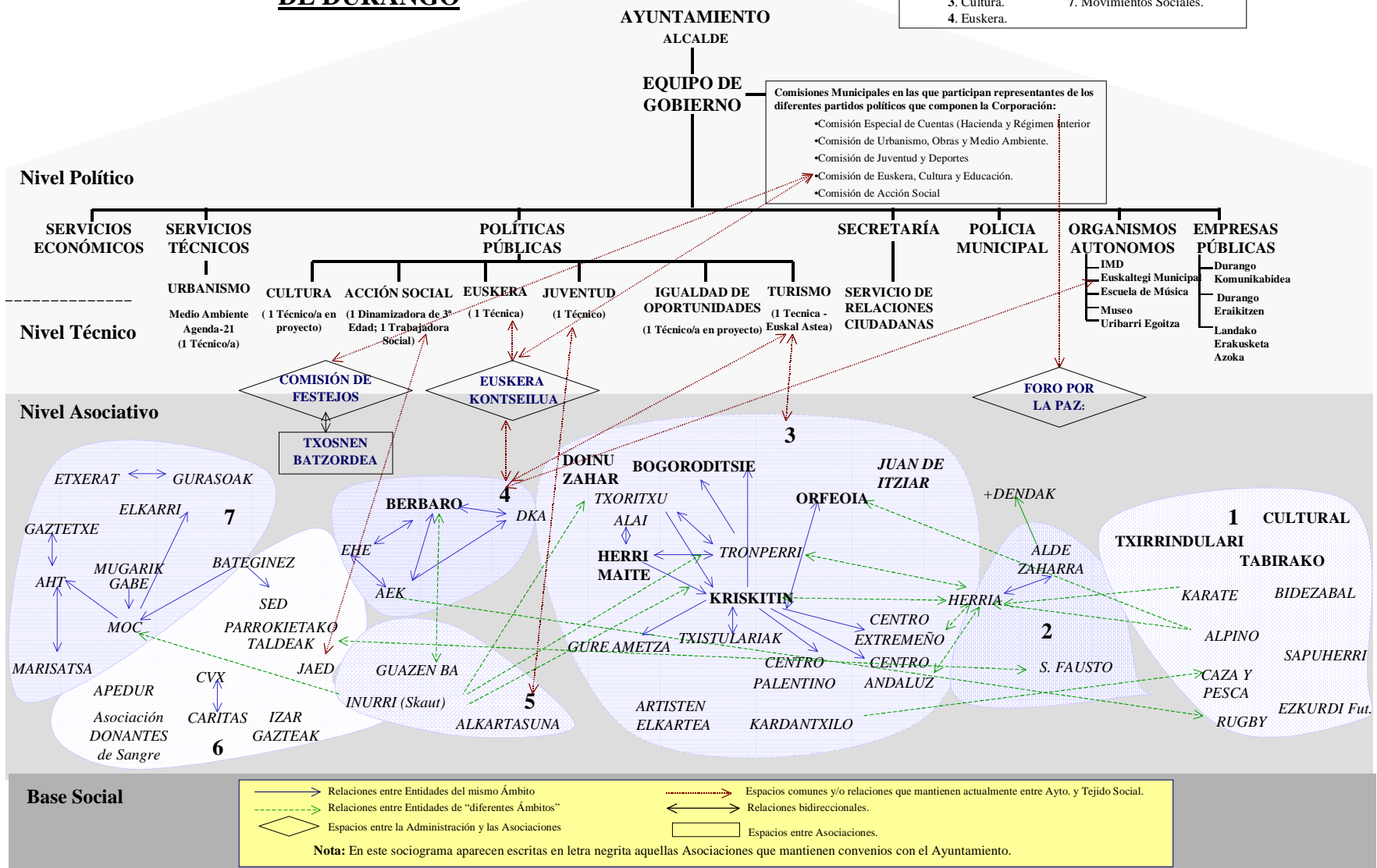
Y, derivado del punto anterior, este estudio permite identificar cuáles son aquellas *relaciones a potenciar para provocar dinámicas transformadoras*: buscando puntos en común entre los actores implicados en estas relaciones, promoviendo complicidades y confianzas mutuas, abriendo espacios de diálogo en los que se desarrollen autodiagnósticos y proyectos compartidos, y definiendo estrategias de incidencia.

Teniendo en cuenta todas estas consideraciones, de cara a describir la red local de Durango, hemos elaborado el sociograma que se presenta a continuación.

SOCIOGRAMA DE LA RED LOCAL DE DURANGO

Tipo de Actividad según Ámbito de actuación::

1. Deportivas.	5. Juventud.
2. Vecinales.	6. Acción Social.
3. Cultura.	7. Movimientos Sociales.
4. Euskera.	



Vamos a describir los diferentes agentes que aparecen en dicho sociograma, tratando de descubrir sus características principales.

4.1. Organización municipal

Antes de comenzar a desgranar la organización y funcionamiento municipal hemos de destacar que el Ayuntamiento no es la única institución dentro de la denominación general antes citada “administración” ya que este término comprende también a otras administraciones supramunicipales que pudieran establecer relaciones con el resto de los agentes.

4.1.1. Nivel político institucional

El Ayuntamiento de Durango, respondiendo al tamaño del municipio, cuenta con 21 concejalías. Actualmente la coalición EAJ-PNV/EA tiene 10 concejales y concejalas, incluido el Alcalde, 4 tiene el PP, 3 Mugarra Bilgunea, 2 el PSE-EE y Aralar y EB uno cada uno. El gobierno municipal lo ostenta la coalición EAJ-PNV/EA.

Las áreas de responsabilidad coinciden en gran medida con las Comisiones Informativas y Especiales, aunque también existen concejalías delegadas de ciertas áreas de importancia que no están incluidas en las comisiones, como es el caso de la concejala responsable de relaciones ciudadanas. En total son cinco las Comisiones en el Ayuntamiento de Durango: la Comisión Especial de Cuentas, Comisión de Urbanismo, Obras y Medio Ambiente, Comisión de Juventud y Deporte, Comisión de Euskera, Cultura y Educación, y Comisión de Acción Social.

Debemos destacar la pluralidad existente en la corporación. Cuentan con representatividad 7 partidos políticos, prácticamente todo el abanico posible⁶. Este hecho, y la ausencia de mayorías absolutas, posibilita acuerdos puntuales según

⁶ En la reunión de puesta en común se hizo constar la ausencia de Batasuna.

temáticas entre diferentes grupos, además de que las bases políticas de los partidos encaucen internamente sus reivindicaciones.

El ambiente de trabajo entre los concejales y las concejales es bueno, no existen mayores inconvenientes a la hora de presentar temas a debate, aunque hay diferentes percepciones sobre la fluidez de la información. Algunos grupos comparten espacios físicos de trabajo, pudiendo estrecharse así los lazos de relación.

Hasta la fecha, si bien es cierto que ha comenzado a trabajarse en ese sentido, no ha existido ningún reglamento que regule y ordene las posibilidades de participación y relación de los grupos o base social respecto del Ayuntamiento. Las últimas modificaciones legislativas impulsan la creación de los reglamentos de participación locales, por lo que es probable que no tarde mucho.

Las asociaciones tienen la oportunidad de presentar una moción o explicar un tema en las Comisiones Informativas con la petición y aceptación previa del Presidente de la Comisión. Pero para presentar una moción en el Pleno, el alcalde o al menos tres grupos políticos tienen que apoyarla. Para intervenir en el Pleno hay que hacerlo tras el turno de ruegos y preguntas, una vez finalizado el Pleno y con el permiso del alcalde. Hasta el momento, en la actual legislatura, las mociones presentadas por los grupos sociales han llegado a debatirse en pleno.

Este mismo año, en el pleno de abril, se ha aprobado la Ordenanza General de Subvenciones que regula la asignación de las mismas estableciendo criterios y condiciones de concesión, para cualquier área del Ayuntamiento. Después habrán de desarrollarse las Ordenanzas sectoriales.

Es interesante mencionar la especial fórmula de relación que algunas asociaciones deportivas y culturales tienen con el Ayuntamiento: los Convenios. Estos acuerdos recogen el compromiso de la asociación y de la institución de prestar un servicio a cambio de una cantidad de dinero. Esta fórmula está bastante extendida y contribuye a la estabilidad de algunos grupos.

La percepción que la representación política tiene respecto de la participación y los caminos para llegar a ella, no es totalmente homogénea. Son conscientes de que los cauces de comunicación entre la ciudadanía y el Ayuntamiento son escasos y deficientes, pero también exponen su visión de la realidad: hoy en día hay poca cultura de participación. Otros echan de menos una plataforma que aúne a los grupos y sirva de interlocutora con el Ayuntamiento. También hay quien opina que se ha de ser cauteloso al crear las estructuras de participación, para que no se repitan los errores del pasado. En general, comparten las expectativas por el proceso de Agenda Local 21 que va a llevarse a cabo, ya que todo el proceso se fundamenta en un foro ciudadano.

4.1.2. Nivel técnico y de servicios

Este nivel es el que dentro de la administración facilita el primer contacto con la ciudadanía o las asociaciones, con quien tendrá una relación constante. Es la estructura intermedia.

Lo más destacable del análisis de este nivel es la ausencia de personal técnico en áreas importantes. Esta carencia está detectada por el nivel político que ya ha tomado la decisión de dotar al Ayuntamiento de más personal técnico, como es el caso de la plaza de Técnico/a de Cultura o del de Agenda Local 21. Hasta el momento las relaciones se establecían, en cultura por ejemplo, con el personal administrativo. Las áreas que cuentan con personal técnico han demostrado, en este periodo al menos, mayor relación con el resto de los agentes, como es el caso de euskera o juventud.

4.2. Tejido Asociativo

4.2.1. Características generales de la red asociativa de Durango.

En las siguientes líneas describiremos las características generales del tejido asociativo de Durango:

- Baja interrelación percibida entre los agentes. Las asociaciones y la ciudadanía perciben gran lejanía respecto al Ayuntamiento. También las asociaciones se quejan de una decreciente participación. *“El relevo generacional es el gran handicap de todas las asociaciones”*. Esta situación es fundamentalmente debida a procesos globales como son:
 - Pérdida del significado del concepto de militancia y cambio en la estructura de funcionamiento de las organizaciones. Se ha tener en cuenta que hablamos de asociaciones más que de movimientos sociales.
 - La preeminencia del interés individual sobre el general.
 - Falta de ganas de comprometerse. Existe disposición a la participación puntual, pero la implicación a largo plazo recuerda épocas anteriores: en otros tiempos dejar un grupo podía ser fuente de conflicto, y aunque actualmente no suceda (porque el nivel de compromiso es menor) pueden frenar la participación de antiguas personas militantes.
 - Ante esta situación, algunas organizaciones han ido cambiando su organización y funcionamiento en base a los intereses de la ciudadanía, trasformando el carácter reivindicativo, en gran medida, en cultural.
- Abundancia de asociaciones y de orientaciones de las mismas. El tejido asociativo, desde un punto de vista descriptivo, es plural, ya que existen asociaciones con muy distintos fines, deportivas, musicales, de tiempo libre, asociaciones de padres, vecinales, movimientos sociales.

- Relación fundamentalmente informal entre grupos. “*La relación entre los grupos es buena, cuando necesitan algo se pide y se les echa un cable*” dice una persona entrevistada, otra comenta que no hay coordinación (entre grupos), la gente se conoce “*y las relaciones son así...*” Existen o han existido también iniciativas que responden a la relación formal entre los grupos, como son “Kulturaldia”, Plataforma contra la Guerra, Durangoko Kafe Antzokia... Las cuadrillas y los txokos (quizá incluso hasta los locales de la gente joven) funcionan a modo de elemento cohesionador, generando lazos que en el futuro pueden fortalecer la red. Los centros educativos y clubs deportivos contribuyen a integrar a muchos padres/madres en la vida social de Durango, primer paso para que la ciudadanía pueda sentirse elemento integrador de la red. Los prejuicios y etiquetas atribuidos a ciertos grupos pueden ser obstáculo para las iniciativas comunes. Muchas veces estas etiquetas no coinciden con la identidad de los miembros del grupo, pero mantienen su efecto segregador. Conviene comentar que los grupos más grandes han decidido mantenerse al margen de la política, de cara a, según plantean, obtener de ello beneficio tanto para implicar a miembros en su seno, como para facilitar la interrelación con otros grupos.
- Atendiendo a los ingresos de las asociaciones, debemos distinguir entre las que consiguen un alto nivel de autofinanciación y las que dependen de las subvenciones o de los Convenios con el Ayuntamiento para llevar a cabo su programación. Las primeras obtendrán una posición de fuerza respecto de las segundas ya que su actividad no dependerá de la decisión pública.
- Las asociaciones están bastantes sectorializadas, desarrollan su actividad dentro del propio ámbito casi en exclusiva, por lo que es difícil dispongan de una perspectiva global de actuación.

4.2.2. Relaciones internas del tejido asociativo de Durango

El tejido asociativo de Durango estudiado puede dividirse en siete ámbitos, tal y como observamos en el sociograma: Deportivo – Vecinal – Cultura – Euskera – Juventud – Acción Social – Movimientos sociales.

4.2.2.1. Ámbito por ámbito

Por un lado tenemos los grupos deportivos, Cultural, Tabirako, Karate, Alpino Tabira, Rugby... muchos de ellos con gran dinamismo y número de miembros. Estos grupos tienen poca relación entre ellos, muchas veces compiten entre ellos por los locales y las subvenciones del Ayuntamiento. Por tanto en este ámbito no existe tendencia a la colaboración, cada grupo fija sus objetivos que se juzgan irreconciliables con los del vecino/a y se dispone a cumplirlos.

Por otro lado están las asociaciones de vecinos/as: Herria y Alde Zaharra. De muy diferente trayectoria, Herria (de larga experiencia) ha modificado su orientación dirigiéndola hacia la cultura. Alde Zaharra (mucho más reciente) tiene una relación especial con “+Dendak”, la asociación de comerciantes, debido sobre todo a que comparten espacio físico de actuación, las dos desarrollan su actividad principalmente en el Casco Viejo. Respecto a la relación entre las asociaciones de vecinos/as de momento es reducida, limitada al momento de creación de Alde Zaharra, pero las dos muestran interés en colaborar.

La red de relaciones más compleja se encuentra entre los grupos culturales. Aquí se incluyen los grupos de música, el Orfeón, Bogoroditsie, Doinu Zahar, Herri Maite, Txistulariak... por un lado, los grupos de danzas por otro, los Centros Regionales y por último, dedicando un ámbito propio a los grupos de Euskera, los dedicados a satisfacer intereses más concretos, como la astronomía, la gastronomía... En una aproximación general diremos que entre la mayoría de los grupos existe relación, sobre todo dentro de los sub-ámbitos. Los grupos de música tienen relaciones estrechas entre ellos. Entre los

grupos de Danzas, Kriskitin y Txoritxu Alai comparten local por lo que se estrecha su relación y Kriskitin y Tronperri van mejorando la suya olvidando cada vez más los “conflictos” de la época de creación de Kriskitin. La interrelación entre los Centros Regionales se hace patente sobre todo en la participación mutua de las fiestas de unos y de otros.

En el ámbito del Euskera, Berbaro, EHE, AEK... son los que destacan, todos ellos estrechamente relacionados ya que en gran medida comparten fines.

En el ámbito juvenil, tenemos Guezan Ba! (el grupo de jóvenes de Berbaro), Inurri y Alkartasuna, que más que entre ellos se relacionan con grupos de otros ámbitos. A la hora de analizar los modos de asociación de la gente joven se ha de tener en cuenta las nuevas formas organizativas que han ido adoptando con el alquiler de txokos o locales generando un híbrido entre la cuadrilla y la asociación.

Nos restan los grupos de la órbita de la acción social (Bateginez, JAED...) y los movimientos sociales (AHT, Gaztetxe...) que no disponen de red estructurada y estable que los una, pero los movimientos sociales sí permanecen vinculados informalmente, gracias a las relaciones personales y a las personas que militan en más de un grupo.

4.2.2.2. Relaciones entre ámbitos

En lo que respecta a las relaciones entre ámbitos se ha incidir en los referentes: Herria, Kriskitin, Berbaro y Alpino Tabira, conocidos entre los grupos por sus actividades y porque alguna vez han colaborado con ellos. Los grupos deportivos, al igual que hacia dentro, hacia fuera también tiene una red de relaciones pequeña y en caso de apuntar alguna habría de destacarse la que tienen por cuestiones personales con los movimientos sociales. Los movimientos sociales no disponen de una red de relaciones estable con el resto de los grupos, excepto en el marco de la Comisión de Txosnas. Los grupos culturales son los que mayores relaciones al exterior tienen, se relacionan principalmente con el ámbito del euskera, el de la asociaciones de vecinos y vecinas y el de juventud.

4.3. Base social

La base social está compuesta por personas individuales que sin estar asociadas a ningún grupo o pertenecer a la estructura administrativa tienen relación con unos y con otros de manera diferenciada.

Las limitaciones temporales de este trabajo nos han impedido profundizar lo suficiente en la descripción de la base social, pero aún así se han extraído reflexiones respecto a sus características y a las relaciones que tienen con los demás agentes.

4.3.1. Características de la base social

Desde el punto de vista sociodemográfico, destacan la afluencia de inmigrantes que desde la percepción de la propia base social se ha dado en las últimas décadas. Han sido inmigrantes de otras partes de Euskadi y también de fuera del Estado. Sin embargo las tradiciones populares se han mantenido y la integración, aunque gradual, se entiende fácil.

Gracias al proceso de revitalización y especialización del comercio, entre otros factores, las calles han ganado dinamismo, alejando al pueblo cada vez más del peligro de convertirse en ciudad dormitorio que un día tuvo. La situación globalizada del trabajo es la de la precariedad en el puesto, aunque no perciben una disminución en el consumo de bienes de prestigio como, por ejemplo, coches.

En la base social no hemos apreciado mucho dinamismo en relación a la participación. Pocas personas, las muy hastiadas, toman la determinación de dirigirse directamente al Ayuntamiento, y sólo las muy concienciadas la de dirigirse a los grupos. Sin embargo, incluso las más pasivas, en lo que a participación organizada se refiere, participan en corrillos de opinión censurando, normalmente de lo bueno no habla nadie, tanto la actuación del Ayuntamiento como de los grupos. En general son conocedoras de que la

materialización de los principios ideológicos no puede realizarse exclusivamente a base de discurso, pero ello no compensa las reticencias a implicarse.

4.3.2. Relacionándose con el tejido asociativo

En ocasiones, las actividades que organizan los grupos no tienen la afluencia de público merecida y es que la comunicación de las actividades que desarrollan muchas veces no llega hasta la base social y permanece en el tejido asociativo valiéndose de las relaciones informales para la difusión efectiva.

Una de las razones aludidas para la no participación de la base social en las asociaciones (problema de relevo...) es el rechazo al compromiso de largo plazo que experimenta la mayoría. Las disponibilidades de tiempo irreconciliables (o la percepción de ello) con la actividad asociativa y la dedicación son barreras que las asociaciones no sortean. Se ha probado con asociaciones-red de relación latente que requiere bajo compromiso y dedicación y la acción puntual aún satisface, como la plataforma antiguerra. Existe demanda por parte de la base social de actividades organizadas por el tejido asociativo con compromiso de carácter puntual.

4.3.3. Relacionándose con la administración

Una percepción bastante extendida en la base social es que la actividad del Ayuntamiento pretende satisfacer las necesidades culturales, aunque con tardanza, cuando el interés por esa actividad ya está en declive.

Reclaman mayores y mejores cauces de comunicación, o incluso un uso mejorado de los actuales, recurso indispensable para la creación de capital social y cultura participativa. Quieren participar en las decisiones urbanísticas sobre todo, donde dicen no ser nunca consultados/as. Pero *“participar no significa hacer todo el trabajo”* argumentan algunos, las alternativas deben buscarlas en la administración, y la base social podrá dar su opinión, sin más ambición en muchos casos que la de sentirse escuchada.

4.4. Conclusiones

- Buen ambiente de trabajo entre representantes políticos en el Ayuntamiento. Las relaciones personales son esencialmente buenas, cordiales, lo que permitiría tratar algunos temas de manera menos tirante.
- Carencia de personal técnico. El personal técnico es el nexo principal entre la administración y la ciudadanía. Actualmente ese nexo ha de desarrollarse mediante el personal administrativo de las áreas respectivas o en su caso los cargos políticos. La previsión de nuevas contrataciones de personal técnico puede disminuir este déficit.
- Tejido asociativo rico y abundante. Destaca la pluralidad de asociaciones, las hay gastronómicas, de danzas, deportivas, musicales, relacionadas con los movimientos sociales...
- Las relaciones limitadas entre los distintos agentes de la red social. Mala comunicación. Los diferentes ámbitos del tejido social no disponen de cauces de comunicación eficaces, se limitan a las relaciones informales, que en unos ámbitos son numerosas, como en el cultural, y en otros no tanto, como en el deportivo. Las asociaciones culturales tienen mayor relación entre ellas porque han compartido organismos de participación, mientras que las asociaciones deportivas presentan rivalidad ante los recursos limitados por los que han de concurrir.
- Las relaciones supra ámbito se dan más en los grupos más fuertes. Fuertes respecto a recursos humanos y económicos, lo que da la posibilidad de superar la preocupación por la subsistencia e intensificar la actividad.
- Desinformación en la base social respecto a las actividades del Ayuntamiento. Tanto la ciudadanía no organizada como el tejido social señalan que las informaciones que llegan desde el Ayuntamiento son confusas y que los cauces establecidos hasta el momento no garantizan la comunicación.

- Necesidad de sentirse escuchados y no responsables. Principalmente es la base social, la que reclama espacios de participación, de aportación, para que, con la revisión pertinente del personal técnico, puedan tomarse decisiones no sólo participadas, sino satisfactorias para todas y todos.

5. ANÁLISIS DE LAS RELACIONES ENTRE EL AYUNTAMIENTO Y EL TEJIDO ASOCIATIVO DE DURANGO

A la hora de analizar la red local un elemento fundamental es el tipo de relaciones que se establecen entre el nivel asociativo y el institucional. Vamos a dedicar este apartado al análisis de estas relaciones en el municipio de Durango.

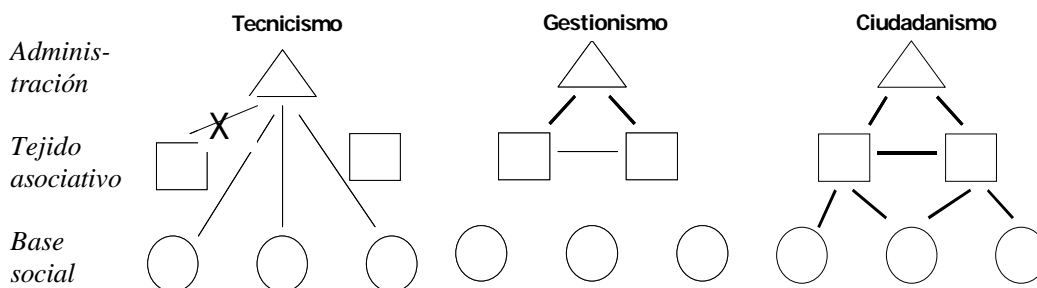
Para ello, comenzaremos exponiendo brevemente los diferentes planteamientos teóricos en relación a esta cuestión.

T. R. Villasante⁷ distingue tres modelos teóricos a la hora de estructurar las relaciones entre los diferentes agentes (administración, tejido asociativo y base social) dentro de la red local:

Tecnicismo. La Administración define su “política” de forma unilateral y tiende a prescindir de la ciudadanía organizada acusándola de ser “poco representativa”.

Gestionismo. La “política” se negocia entre la Administración y las cúpulas asociativas, excluyendo a la base social.

Ciudadanismo. Sería el modelo ideal de relaciones entre los diferentes agentes, donde ninguno de ellos, como plantea Elina Dabas⁸, es capaz de dar por sí mismo una respuesta global a las necesidades de la comunidad.



⁷ VILLASANTE, T. R. (1998). *Cuatro redes para mejor vivir*. Vol. I y II. Buenos Aires: Lumen.

⁸ DABAS, E. (1998): *Redes Sociales, familias y escuela*. Buenos Aires: Paidós.

Otra forma de analizar las relaciones entre Administración y tejido asociativo es la planteada por Julio Alguacil⁹. Desde su punto de vista, dos son las características del papel que deberían jugar las administraciones públicas:

1. **Apoyo incondicional** al tejido asociativo que permita su **viabilidad autónoma**, frente a un tipo de relaciones basadas en un “vasallaje” que las conviertan en “apéndices” políticos de la Administración.
2. **Principio de subsidiariedad**: todo aquello que pueda ser autodeterminado o autogestionado a un determinado nivel ciudadano (inferior o de escala más reducida) no debe determinarse o gestionarse en un nivel superior o de escala mayor.

Sin embargo, plantea que la situación actual es muy distinta:

1. El **conocimiento de la realidad asociativa** por parte de las administraciones públicas es **muy parcelado**, por la naturaleza compartimentada de la misma gestión pública, que impide la implementación de políticas integrales. Solamente se tiene conocimiento de aquellas asociaciones subvencionadas por el compartimento administrativo correspondiente, limitándose las más de las veces a los aspectos estadísticos y relacionados con las actividades de fiscalización del objeto de subvención.
2. La cultura administrativa aplica un **principio de subordinación** que tiende a instrumentalizar a las organizaciones sociales en una estrategia inversa a la subsidiariedad: que todo lo que puedan asumir las administraciones públicas no debe ser competencia de las organizaciones sociales.

La red local de Durango, como la de la mayoría de municipios, no se adapta exactamente a ninguno de los modelos teóricos planteados por T. R. Villasante, sino que es, en la realidad, una mezcla de los dos primeros modelos, tecnicismo y gestionismo.

⁹ ALGUACIL, J.; CAMACHO, J.; TRABADA, E. (1999): *Metodologías participativas para la acción asociativa en el desarrollo local*. Boletín CF+S nº 12. <http://habitat.aq.upm.es/boletin/n12/ajalg2.html>

El tipo de relaciones que han existido y que existen en la red local de Durango se reflejan mejor, como veremos a continuación, en la realidad planteada por Julio Alguacil: conocimiento parcelado y principio de subordinación.

Papel de las Administraciones Públicas en relación al tejido asociativo	
Lo que deberían hacer	La realidad
Apoyo incondicional de cara a su viabilidad autónoma	Conocimiento parcelado, fundamentalmente de las asociaciones subvencionadas
Principio de subsidiariedad	Principio de subordinación

Fuente: Elaboración propia, en base a las ideas planteadas por J. Alguacil.

5.1. Evolución de las experiencias participativas en el municipio de Durango

Empezaremos por el impulso que en Euskal Herria se dio a los **Consejos Sectoriales** en los años 80. Durango no fue una excepción, y en un momento dado, los Consejos fueron numerosos y variados (deporte, cultura, juventud....) aunque actualmente sólo funciona el de euskera. De todos los que en Durango se pusieron en marcha, el **Consejo de Cultura** es el que más se llegó a desarrollar en el tiempo y en sus funciones, así que es en él en el que nos vamos a detener para profundizar lo más posible.

La idea de crear un Consejo de Cultura surge de la Comisión de Cultura con la intención de *“conocer de una manera más cercana las realidades de los grupos y asociaciones culturales del pueblo”* y el llamamiento obtiene desde el principio una alta respuesta de las asociaciones y colectivos culturales de Durango.

La gente tenía ganas de participar, entraron con ilusión y el Consejo se fue desarrollando y creciendo incluso por sectores (Danzas, Música, Centros Regionales....) que nombraban a sus representantes. Cada representante tenía un voto y en el Consejo

también tomaban parte representantes políticos y personal técnico del Ayuntamiento, este último con voz pero sin voto.

En ese desarrollo, el Consejo llegó a ser algo más que un simple órgano asesor y es cuando entró en conflicto con la Comisión de Cultura. La Comisión y el Consejo fueron perdiendo la confianza con la que habían iniciado el proceso hasta un punto en el que el enfrentamiento entre una y otro era ya evidente. Se acabó la comunicación entre ambos y la cuerda, ya muy tensa, se rompió definitivamente a raíz del conflicto surgido por los locales de Landako a los que todavía no pueden acceder los colectivos. El presidente del Consejo dimitió y se retiraron también los cerca de 30 grupos que participaban en ese momento.

Además del desarrollo del propio Consejo y su choque con la Comisión, la conversión del Consejo en un mero repartidor de subvenciones también fue algo problemático. No al principio, cuando sobraba el dinero, sino cuando se fueron recortando las subvenciones y los criterios para el reparto “*creaban conflictos entre las propias asociaciones*”. La idea de usar el Consejo para repartir subvenciones, es algo que también en otros ámbitos nos lo han transmitido como problemático y como fuente de conflictos entre el tejido asociativo (en el Consejo de Deportes, por ejemplo).

Del Consejo, o lo que es lo mismo de la colaboración entre asociaciones y Ayuntamiento, salieron en los primeros años de éste iniciativas valoradas como muy interesantes para el pueblo por las dos partes, de ahí que se reconozca la necesidad de esta colaboración. Sin embargo, en la situación actual, unas y otros muestran una profunda desconfianza mutua, con unas heridas todavía bastante abiertas.

En esta época surge también, a iniciativa de los grupos de baile (Tronperri, Txoritxu Alai...), la **Euskal Astea**, una semana de actividades culturales que se organiza anualmente.

5.2. Las relaciones actuales entre tejido asociativo y Ayuntamiento de Durango

Hoy en día han desaparecido la mayoría de Consejos Sectoriales, quedando únicamente el de Euskera y la Comisión de Fiestas. Tanto la Euskal Astea como el Centro San Agustín son gestionados desde el Ayuntamiento.

Las relaciones que existen hoy en día entre la mayoría de las asociaciones y Ayuntamiento son sobre todo de tipo económico bien sea para conseguir subvenciones o para tener locales.

Sobre las subvenciones, hasta hace poco no existía ninguna Ordenanza y el reparto se hacía través de los Consejos mientras existieron. En abril pasado, el Ayuntamiento aprobó la nueva Ordenanza para el reparto de subvenciones.

En torno a las subvenciones, algunas asociaciones temen que el peso de las afinidades políticas influya en el reparto. Otras se quejan de la propia Ordenanza, porque se ha hecho sin consultar a las asociaciones. Desde el gobierno municipal explican que se ha aprobado esa Ordenanza, cuya característica principal es la de establecer criterios objetivos en el reparto, precisamente para superar esas desconfianzas. Por otro lado, no creen que sea posible consultar sobre el contenido de la Ordenanza porque la base de ésta es la Ordenanza que ya tiene la Diputación Foral de Bizkaia.

Muchas de las asociaciones culturales o de euskera tienen también firmados Convenios de Colaboración con el Ayuntamiento.

Cuando se han repartido **locales**, algunas asociaciones también han protestado porque el Ayuntamiento ha hecho el reparto sin decir nada a los grupos implicados. En consecuencia, algunos de los locales asignados no reúnen las condiciones que necesita un grupo u otro.

Analizando las relaciones entre el Ayuntamiento y las asociaciones, hay que decir que la **desconfianza mutua** es la característica principal. Desconfianza por las dos partes: de los grupos del tejido asociativo hacia el Ayuntamiento y del Ayuntamiento hacia los grupos. En este sentido, creemos que son dos las principales razones de esa desconfianza: por un lado, algunas de las experiencias de participación conjunta como los Consejos; y por otro lado, la falta de conocimiento mutuo, y especialmente, la falta de comunicación.

Para muchas asociaciones, hay una **falta de reconocimiento** del trabajo que realizan. Para algunas, el Ayuntamiento delega en las asociaciones. No toma parte directamente en la organización de actos culturales. “*Da el dinero y punto*”. No valora lo que se hace y todo el trabajo que hay por detrás.

Para otros, el Ayuntamiento **no fomenta las iniciativas de las asociaciones**. El Ayuntamiento “*debería mimar a la gente que está trabajando para el pueblo*” y, sin embargo, la queja es que no parece que le importe que desaparezcan los pocos grupos que hay en algunos ámbitos.

Existen diferentes opiniones sobre el **papel que juega el Ayuntamiento** respecto a las iniciativas de las asociaciones: para algunas, la representación del Ayuntamiento aparece para rentabilizar las iniciativas, para aparentar. Pero la visión desde el Ayuntamiento es que si no aparecen en los actos, las asociaciones les critican por no ir.

Las asociaciones y el Ayuntamiento hacen **muy pocas iniciativas conjuntas**. La campaña de apoyo al Sahara hecha entre la Asociación de Vecinos Herria y el Ayuntamiento, junto con los del resto de la Mancomunidad, es uno de los pocos ejemplos.

Sobre las relaciones entre Ayuntamiento y asociaciones, éstas han remarcado un elemento que puede ser positivo: la mayoría de los concejales y concejalas son nuevos con lo que se pueden cambiar cosas. “*Parece que tienen más interés por conocer la realidad, los proyectos de las asociaciones, sus objetivos, los problemas que tienen,...*”

Otros siguen siendo recelosos porque aunque cambien las personas, la relación de fuerzas políticas es la misma.

En cualquier caso, en estos momentos, están en marcha también otras experiencias de relación entre Ayuntamiento y asociaciones como es la **Comisión de Txosnas**. Las txosnas llevan más de 10 años en las fiestas de Durango, pero es hace dos años cuando comienza el proceso de replanteamiento de la Comisión de Txosnas que a nosotras y nosotros nos interesa. Hasta entonces, la relación entre los cerca de 20 colectivos que hoy conforman la Comisión era casi inexistente. Cada cual iba a lo suyo y como mucho se repartían un par de días de actividades durante la semana. Tampoco con el Ayuntamiento había ningún tipo de relación.

La Comisión se marca, como objetivo fundamental desde el principio del proceso, “*dar más contenido a las fiestas, desde un punto de vista de promoción de otro tipo de cultura que cuide más la igualdad de género, marcada por nuestra realidad cultural y que no olvide el carácter reivindicativo que tienen que tener los actos*”.

Este es un proceso surgido desde el tejido asociativo en base a un lectura concreta según la cual se puede trabajar con total autonomía y en colaboración con el Ayuntamiento, sin que eso signifique renunciar a sus principios o ideas. La Comisión de Txosnas trabaja de forma autónoma y se relaciona con la Comisión de Fiestas (órgano del Ayuntamiento formado por concejales/as y gente que quiere colaborar a nivel individual) para coordinarse lo mejor posible en la organización de las actividades de la semana de fiestas.

La Comisión de Txosnas no sólo ha logrado ser reconocida por el Ayuntamiento como un interlocutor válido, sino que además incluye casi toda su programación en la oficial e incluso gestiona una pequeña parte del presupuesto total para las actividades de fiestas. En la actualidad, la Comisión de Txosnas negocia con el Ayuntamiento una propuesta global para las próximas fiestas, pero también para la propia consolidación de la Comisión conformándose como asociación en sí misma.

Algunas asociaciones han criticado el carácter cerrado de la Comisión de Txosnas, así como el empeño en hacer unas fiestas reivindicativas: “*Ellos (los de la comisión de txosnas) suelen decir: nosotros lo que queremos es hacer unas fiestas reivindicativas; y nosotros siempre decimos: la nuestra es para conseguir dinero*”.

De todas formas, desde el punto de vista de las enseñanzas que de este proceso podemos sacar, éstos son algunos de sus retos y claves más importantes:

- Superar las **desconfianzas mutuas** del Ayuntamiento respecto a las txosnas y de las txosnas frente al Ayuntamiento. La desconfianza al inicio de este tipo de procesos parece algo habitual, así que el hecho de adoptar ciertos compromisos previos de respeto al proceso ayuda a superar esos miedos. Además, marcaron unos mínimos, más allá de los que no se podía retroceder, que eran las condiciones ya existentes antes de iniciar el proceso hace dos años.
- Buscar **buenos interlocutores** que no pueden estar situados en un espacio político concreto, sea de un partido de la oposición por las suspicacias que generaría en el Ayuntamiento, sea del gobierno municipal, por las que pudiera generar en el otro lado.
- Conseguir **implicar** a la gente de las txosnas en el proceso para que se vayan cambiando los planteamientos y se asuman e interioricen la vocación más social y participativa de las txosnas.
- El valor del proceso es que la **experiencia ha sido buena** para las partes, y en ese sentido, desde las dos partes implicadas, hay voluntad de seguir trabajando y seguir mejorando un proceso que se ve beneficioso para el pueblo de Durango.

Existen además algunas iniciativas de carácter más concreto y puntual de las que también podemos aprender cosas:

La **Plataforma Antigüerra** fue una iniciativa popular que surgió el año pasado y que la formaban colectivos y gente a nivel personal. Cuando finalizó su cometido alguna gente se quedó con ganas de formar algo más estable tipo foro de la zona siendo muy difícil

darle continuidad. Así que al final, optaron por mantener la red de forma latente pero que sirva por si hay que articular algo similar en un futuro.

La **Reflexión Estratégica** es una iniciativa del Ayuntamiento junto con “Bilbao Metrópoli 30” para hacer un diagnóstico y definir las claves estratégicas para el desarrollo de Durango y la comarca del Duranguesado. En las reuniones tomaron parte muchas personas de diferentes campos de trabajo y áreas municipales y con sus aportaciones se está diseñando la Reflexión Estratégica con la que aprovechar las potencialidades de Durango.

Durangoko Kafe Antzokia es una iniciativa que pretende crear un nuevo espacio para la cultura en Durango. Surgida de una sensibilidad euskaltzale, pretende convertirse en un referente cultural totalmente abierto en el que participen las distintas asociaciones o colectivos de Durango. Es un proyecto que aún está naciendo y del que tampoco tenemos mucha información, pero que nos parece interesante en la medida que puede servir para que se establezcan y afiancen las redes en ese espacio.

5.3. Diferentes visiones sobre las relaciones entre Ayuntamiento y tejido asociativo

No existe una visión compartida entre Ayuntamiento y asociaciones en torno a las relaciones a mantener entre ambos agentes.

En relación a **cómo deben de ser las relaciones**:

- Las asociaciones critican que las relaciones no se establecen al mismo nivel (“*de tú a tú*”). En su opinión, el Ayuntamiento no asume la madurez de las asociaciones.
- Según el gobierno municipal, las relaciones no pueden ser “*de tú a tú*”. Al fin y al cabo, las asociaciones van al Ayuntamiento en busca de subvenciones y éste hace el reparto. No puede haber relación de igualdad.

El cómo y quién tiene que tomar las decisiones es otro punto de discusión o debate:

- Las asociaciones tienen una sensación de lejanía: las decisiones las toma el Ayuntamiento sin consultar con los y las vecinas. *“Los vecinos no existen, el Ayuntamiento encarga estudios a empresas sobre el tráfico, los problemas de carga y descarga, cómo acceder al Casco Viejo... y no se ha consultado nunca a los vecinos del Casco Viejo. El Ayuntamiento nunca le ha preguntado al vecindario: ¿qué os parece este proyecto?”*

Además, después de tomar las decisiones, no hay información para la gente y es difícil llegar a la oficina apropiada para enterarse de algo... *“En Internet hay cosas, las actas de los plenos y demás, pero toda la gente no tiene la oportunidad o la costumbre de usarla y tampoco hay tableros de información en el pueblo...”* El alcalde está todas las semanas en Durango Telebista. La gente llama y el alcalde responde, sin embargo para muchos colectivos más que para dar información el programa sirve para hacerse propaganda.

Las asociaciones están quemadas, porque en su opinión no se valora el trabajo ni las propuestas que hacen. Creen que en el discurso político el Ayuntamiento les agradece sus aportaciones, pero que luego pasa de ellos y que realmente no hay vías de comunicación que funcionen.

Las asociaciones tienen la sensación que en muchos casos las utilizan. No saben qué hará el Ayuntamiento con este mismo informe, para qué servirá... Se preguntan qué pasó con la Reflexión Estratégica en la que las asociaciones tomaron parte para hacer sus aportaciones y por ahora no saben nada sobre la misma, el Ayuntamiento se quedó con ella y no la ha socializado.

- El Ayuntamiento admite que en ocasiones no escucha como debiera a las asociaciones, sin embargo, cree que hay que distinguir entre escuchar y hacer o aceptar siempre lo que quieren las asociaciones. Tomar la decisión le corresponde al Ayuntamiento: *“Si haces una pregunta a trescientas personas puedes recibir trescientas respuestas diferentes. ¿Quién toma la decisión? El Ayuntamiento.”*
Sobre Durango Telebista, tampoco se está de acuerdo con que se use para hacer propaganda. Las asociaciones también van a los programas de Durango Telebista y

en las tertulias se critica con dureza al Ayuntamiento. Además recuerdan que es una televisión privada, no del Ayuntamiento.

Por último, sobre la Reflexión Estratégica, el Ayuntamiento plantea que el retraso del informe que se critica también lo ha sido para esa institución. Lo han recibido ahora y harán una reunión con toda la gente que tomó parte para darlo a conocer.

Las **dificultades** que hay **para usar los espacios públicos** de los que se dispone en el pueblo (San Agustín, Conservatorio, Landako...) es otro punto de fricción:

- Las Asociaciones critican que, en algunos casos, en el Conservatorio o en Pinondo Etxea, hay problemas de horario porque sólo se pueden usar dentro de la jornada laboral. En otros, como San Agustín, el problema es el coste económico que supone su uso para las asociaciones. Los locales de Landako están terminados, pero no se han entregado a las asociaciones. En definitiva, hay medios materiales, pero con muchas trabas para que los puedan usar las asociaciones.
- En opinión del Ayuntamiento el problema está en el presupuesto. Por un lado, habría que pagar horas extras para que el personal abriese los locales en los horarios que piden las asociaciones, y por otra, el centro San Agustín es deficitario por lo que no queda más remedio que cobrar a quienes lo usan. En Landako, la entrega de locales está paralizada por no haber llegado a un acuerdo sobre el modo de acceso a los mismos.

5.4. Conclusiones

- Existe **desconfianza** entre el Ayuntamiento y las asociaciones. Es un elemento a tener en cuenta y que plantea la necesidad de tomar medidas para superar la misma.
- Algunas de las **experiencias** habidas (especialmente el Consejo de Cultura) acabaron con **enfrentamientos** entre las partes y aunque tuvieron su parte y sus aportaciones positivas, el sabor de boca que ha quedado de un lado y de otro es bastante negativo en cuanto a modelos de participación diseñados de esta forma.
- Es **necesario** abrir un **debate** entre las Asociaciones y Ayuntamiento en torno a diferentes temas como el tipo de relaciones a mantener, la toma de decisiones o la utilización de los espacios públicos.
- **Falta de comunicación** entre las asociaciones y el Ayuntamiento así como de los cauces necesarios para que ésta se pueda dar.
- Existen y han existido **experiencias de participación** que debemos **analizar** para aprender de ellas. No se trata de recoger culpas o halagos del buen o mal funcionamiento de cada experiencia, sino aportar algunas reflexiones que, mirando hacia delante, sirvan par mejorar cualquier práctica participativa, sea del tipo que sea.

6. DIFICULTADES Y OPORTUNIDADES PARA LA PARTICIPACIÓN CIUDADANA EN DURANGO

Este último apartado recoge lo que es el objetivo fundamental de este trabajo, esto es, aportar al pueblo de Durango una serie de reflexiones sobre las dificultades y oportunidades que existen en la actualidad para la participación ciudadana.

Para ello, a lo largo del trabajo hemos analizado tanto la red social (tejido asociativo más base social) como la estructura municipal, así como las relaciones entre ellos. De cada una de las partes hemos ido sacando algunas conclusiones que aquí hemos querido presentar de forma esquemática en diez dificultades y diez oportunidades.

Pero como enunciamos en el título, las diez dificultades y oportunidades lo son para la participación ciudadana, por lo que conviene detenernos en el propio concepto de participación.

Siguiendo una clasificación muy extendida entre muchos autores y sistematizada de forma sencilla por Montse Rosa y Javier Encina¹⁰ (los esquemas son también suyos), podemos hablar de participación entendida de tres formas distintas.

La **primera** forma de entender la participación la resumen en la frase: “*participar es asistir a lo que el Ayuntamiento organiza*”. Es la forma más restringida de considerar la participación hasta el punto que, a nuestro juicio, ni siquiera se puede considerar como tal. La ciudadanía es considerada sólo una usuaria que asiste y que recibe un servicio.

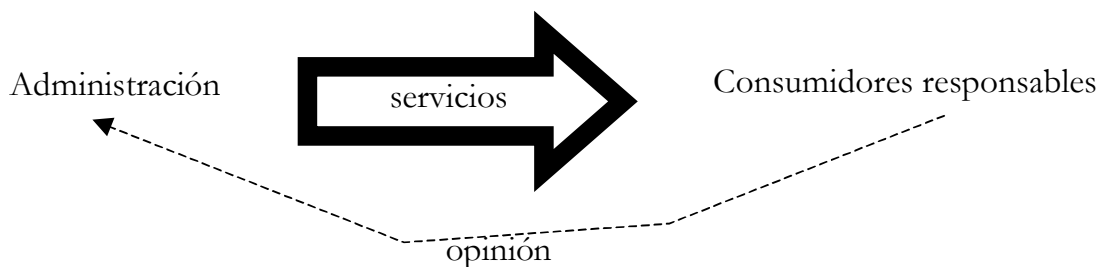


¹⁰ Montse Rosa y Javier Encina: *Democracias participativas desde las praxis locales*. Materiales del Título Propio de Postgrado “Dinamizador/a de Metodologías y Procesos para la Democracia Participativa”. UPV/EHU. <http://www.partehartuz.org/prin.htm>

Así, la comunicación social que se da en este modelo es unidireccional, de arriba a abajo, de las instituciones a la ciudadanía. El único mecanismo que se le concede a la ciudadanía para que valore esos servicios son las elecciones cada cuatro años en el sentido de revalidar o castigar a quien haya realizado la gestión.

Esta no es más que una caracterización restringida del modelo de democracia representativa actual, y en base a nuestra declarada intención de profundizar en ese modelo desde el punto de vista de la participación, poco o nada nos aporta esta visión.

La **segunda conceptualización** está en la línea de participar para el **seguimiento y la valoración de los servicios** que realiza la institución y así se puedan realmente mejorar según la opinión de los y las usuarias: *“hay que leer los programas electorales y exigir que se cumplan, utilizar los buzones de sugerencias, evaluar desde los cuestionarios elaborados por los técnicos para las actividades a las que se asiste”*.



La comunicación es en este caso bidireccional e interesa realmente lo que el ciudadano o ciudadana puedan aportar para la mejora de la gestión pública, siendo éste el objetivo fundamental de este modelo. Para ello es condición necesaria poder tener canales abiertos de forma constante entre las instituciones y la ciudadanía, canales reales a los que las personas, estén organizadas o no, tengan fácil acceso.

La realidad, tanto de Durango como de la mayoría de los municipios, es que estos canales no funcionan de forma ágil y accesible para la ciudadanía. En algunas ocasiones

no existen y en otras muchas sólo existen de forma nominal, sin que realmente cumplan con las condiciones de agilidad y accesibilidad.

Así, y aunque desde nuestro punto de vista ésta sea todavía una visión limitada y escasa de la participación, consideramos que crear, cuando haga falta, o avivar según las condiciones expresadas, esos canales, sigue siendo uno de los retos más importantes de la administración local.

La **tercera forma de entender la participación** la toman de la siguiente cita de Tarso Genro¹¹: *“lo que se trata es de democratizar radicalmente a la democracia, de crear mecanismos para que ella responda a los intereses de una amplia mayoría de la población, y de crear instituciones nuevas, por la reforma o por la ruptura, que permitan que las decisiones sobre el futuro sean decisiones siempre compartidas”*.

En esta concepción, la participación altera algunos valores existentes, en tanto en cuanto funciona como mecanismo que redistribuye poderes. El objetivo no es sólo una mejor gestión de lo público, sino que, en sentido amplio, persigue una profundización o, si se quiere, una mejora de la democracia en sí misma y, en consecuencia, de la propia sociedad.

Para que ello se produzca, esta forma de entender la participación tiene una vocación reconocida de luchar contra el proceso de concentración del poder en cada vez menos manos, y hacer todo lo posible para acercarlo a los sectores que generalmente son excluidos o apartados del mismo.

Es, para nosotros y nosotras, la forma más completa de entender la participación ciudadana y la que, a nuestro parecer, debería guiar la puesta en marcha de cualquier mecanismo o proceso que realmente merezca el calificativo de participativo. Por eso, antes de enunciar las dificultades y oportunidades para la posible puesta en marcha de estos mecanismos, hemos querido reflexionar brevemente sobre estas premisas que,

¹¹ GENRO, T. (1998): *Oposición estratégica*. Cuchará' y Paso Atrá', n°7. Sevilla.

lejos de considerarlas un mero marco teórico, tienen sus consecuencias en los aspectos prácticos que aquí se describen.

A continuación, y clasificadas en dos bloques, presentamos esquemáticamente las dificultades y oportunidades que fruto de todo este trabajo consideramos interesantes para la reflexión colectiva en torno a la participación ciudadana en Durango.

6.1. Dificultades

1. Algunas de las **experiencias** habidas (especialmente el Consejo de Cultura) acabaron con **enfrentamientos** entre las partes y aunque tuvieron su parte y sus aportaciones positivas, el sabor de boca que ha quedado de un lado y de otro es bastante negativo en cuanto a modelos de participación diseñados de esta forma.

De hecho, se percibe cómo toda una generación de personas que formaron parte activa de estas iniciativas, mantienen una actitud de recelo y desconfianza frente al Ayuntamiento, aunque no por eso, y esto lo queremos destacar como positivo, se cierran a posibles nuevas propuestas siempre que se tenga muy en cuenta los errores de las experiencias frustradas para no volver a repetirlos.

2. La **desconfianza** entre el Ayuntamiento y las asociaciones en algunos casos está relacionada con la experiencia anterior, y en otros, se debe a las propias relaciones que se han establecido (importancia de lo económico, falta de reconocimiento mutuo...) entre uno y otras.

En estas relaciones la desconfianza mutua parece una constante difícil de superar mientras lo económico siga siendo lo central en la propia relación. Como algunas de ellas reconocían, las asociaciones siempre querrán más dinero, y el Ayuntamiento será quien lo restrinja con lo cual, mientras no se rompa con ese planteamiento tan clientelista es difícil establecer otro tipo de relación que permita hacer cosas en común con un mínimo de garantías.

3. La **falta de relevo generacional** en muchas asociaciones y colectivos. Cuesta que la gente más joven participe y que asuma responsabilidades de forma constante.

Esto no es algo exclusivo de Durango, el proceso de desmovilización es algo contra lo que tienen que enfrentarse todos los colectivos de nuestro entorno más amplio. Los retos que se les plantean es cómo enganchar con una gente joven que se mueve en otras claves de organización distintas a las de la militancia o el voluntariado entendido en un sentido más clásico.

De hecho en Durango, y aunque por las propias limitaciones del trabajo no hemos podido profundizar en ello, el fenómeno de las “lonjas” donde se reúnen las cuadrillas de chavales y chavalas es algo a tener en cuenta porque parece confirmar esa distancia entre los modelos clásicos de organización y los intereses o inquietudes de la gente más joven.

4. El **etiquetar y encajonar políticamente** a colectivos y asociaciones, en vez de fomentar el conocimiento y las relaciones entre grupos, agudiza más el desconocimiento y la atomización del tejido asociativo.

Vivimos en una sociedad muy politizada y eso tiene sus efectos positivos y negativos. No es éste el momento para profundizar ni en las raíces ni en todas las consecuencias que este hecho provoca, pero los propios colectivos y asociaciones de Durango identifican este hecho como un obstáculo importante en las relaciones que se deberían establecer entre los grupos de una forma más natural y sin las suspicacias o prejuicios que generan los etiquetajes político-partidistas.

5. La **falta de regulación** del Ayuntamiento sobre cuestiones de participación ciudadana, así como el **escaso desarrollo del nivel técnico** que pudiera servir de puente entre el Ayuntamiento y el tejido asociativo.

Según el esquema que durante el estudio hemos manejado de nivel político, técnico y ciudadano, la falta del nivel técnico intermedio dificulta la comunicación entre ciudadanía y la institución municipal e incluso, en la medida en que se da

directamente con el nivel político, fomenta un tipo de relación clientelar que debilita y daña al tejido asociativo en su conjunto.

6. **Falta de cultura de participación** entre las asociaciones. El tejido asociativo es amplio y diverso pero en muchas ocasiones, falta una visión más global que supere los intereses concretos de cada asociación. Ellas mismas reconocen que se encierran en su actividad concreta o que gastan tantas fuerzas en la búsqueda de financiación que no les queda ganas ni tiempo para hacer una lectura más pausada y global de la situación. Una lectura que, hecha de forma colectiva, podría servir para encontrar problemas y realidades comunes entre los distintos agentes del tejido asociativo, tanto en sus relaciones con las instituciones, como en el importante reto que antes mencionábamos de llegar a la base social y conseguir ese relevo generacional tan necesario para unos y otros. Sólo a partir de lecturas o diagnósticos compartidos se pueden diseñar también estrategias conjuntas.
7. El **dinero** se coloca en el centro de las relaciones entre Ayuntamiento y asociaciones lo cual en muchas ocasiones distorsiona e imposibilita relaciones más sinceras y abiertas o incluso, como ha llegado a ocurrir en algunos Consejos, enfrenta a las asociaciones en el reparto de subvenciones.
8. No hay en el pueblo un debate profundo sobre el **papel que juegan las asociaciones** y los colectivos y cómo se relacionan con el Ayuntamiento. Falta reconocimiento mutuo y definición de las funciones de unos y otros.

Confiamos precisamente que este trabajo pueda ayudar a poner en marcha este debate de gran importancia para la participación ciudadana. A veces, estas reflexiones sobre el papel de cada cual se dan demasiado por supuestas y luego, en el quehacer cotidiano, se muestran más complicadas de lo que parece.
9. Las **dificultades** con las que encuentran las asociaciones para poder usar los **espacios públicos** o para desarrollar en ellos sus actividades.

Motivado por muchos de los problemas anteriores (falta de confianza, relaciones clientelares....) los colectivos y asociaciones encuentran más barreras que ayudas para el uso de los espacios públicos. Creemos que el problema va más allá de la adecuación de unos simples horarios y que requiere de cambios de actitud más profundos que superen el actual ambiente de desconfianza.

10. **Falta de comunicación** entre las asociaciones y el Ayuntamiento así como de los cauces necesarios para que ésta se pueda dar. Consecuencia también de todo lo demás, la comunicación prácticamente no existe, aunque en la presentación del borrador de este informe, y con todas las limitaciones que una reunión de este tipo supone, de una y otra parte se valoró muy positivamente el hecho de poder estar frente a frente hablando de estos problemas.

6.2. Oportunidades

1. Se siente la necesidad de tener más **espacios de encuentro** para mayor relación entre los colectivos. Hay voluntad de romper con el desconocimiento y el trabajo demasiado aislado que realiza cada asociación.

La implicación, el interés y colaboración de muchos colectivos en este mismo trabajo son prueba de ello, sin embargo no hay reflexiones conjuntas que puedan materializar esta necesidad en algo concreto. Hay algunas intuiciones en base a algunas experiencias compartidas (Plataforma Antiguerra,...), pero se hace necesaria una mayor reflexión sobre cómo empezar a caminar.

2. **Riqueza y diversidad del tejido asociativo** en Durango. Desde el ámbito deportivo, cultural, hasta los movimientos sociales más reivindicativos hay un tejido asociativo que, a pesar de la coyuntura general desfavorable, se mantiene con presencia significativa en las principales actividades y vida social del pueblo.

Esto es sin duda un potencial, que como ya hemos señalado en otros apartados, hay que cuidar y fomentar lo más posible tanto desde las instituciones locales como desde el propio tejido asociativo.

3. Las **experiencias de participación positivas** que han funcionado o funcionan en la actualidad, sean más de proceso y creación de red, como la organización de las fiestas, sean de tipo más puntual, como la feria de asociaciones, o incluso proyectos nuevos que están todavía surgiendo, como el Durangoko Kafe Antzokia.

Creemos que algo muy importante de estas experiencias es que se valoran de forma satisfactoria en cuanto a lo que pueden aportar al pueblo de Durango en general. Así, más allá de los intereses particulares del colectivo o el Ayuntamiento se reconoce que desde estas experiencias de participación y trabajo conjunto se hace un importante servicio al pueblo.

4. Presencia de **todos los partidos en el Ayuntamiento** con lo que supone de diversidad y pluralidad ideológica. Además, los propios partidos reconocen un ambiente que posibilita el trabajo y hay voluntad declarada de fomentar y dotarse de mecanismos que faciliten una mayor participación ciudadana.

No queremos olvidar que las propias estructuras internas de los partidos son cauces de participación política y el hecho que en el Ayuntamiento de Durango estén representadas casi todas las opciones políticas, es algo que facilita la participación por este medio.

5. En la actualidad hay **medios materiales suficientes** con los que crear y mejorar espacios de encuentro o los destinados a las actividades de los grupos culturales, pero como venimos diciendo no sólo hace falta que existan los medios, sino que además tienen que ser accesibles y adaptados a las necesidades de quienes los vayan a usar.
6. Dentro del tejido asociativo hay una mezcla que consideramos positiva de algunas **asociaciones bien asentadas** y con larga experiencia en la vida social de Durango

(Alpino Tabira, Herria, Berbaro...), con otras más **nuevas surgidas con fuerza** de iniciativas más recientes (Asamblea Anti-TAV, Alde Zaharra...). En la medida en que la red social funcione y aproveche sus canales, el intercambio entre unas y otras puede fortalecer el capital social del pueblo.

7. La intención del Ayuntamiento de poner en marcha procesos concretos como la **Agenda Local 21** y el proceso participativo que en ese marco se pueda generar. Esta iniciativa no asegura de por sí un espacio para la participación entendida de forma integral, pero de primeras sí que debería fomentarla, aunque lo haría solamente en el marco temático en el que se desarrolla.

8. La **renovación** de gente en la **corporación municipal** así como en varias **asociaciones** con lo que se pueden superar algunas de las desconfianzas mutuas y sobre todo viejas rencillas generadas de experiencias anteriores.

En el marco de las relaciones del tejido asociativo y con las instituciones, a veces, y aunque no se manifieste claramente, pueden más las viejas rencillas que las ganas de poner cosas en marcha, por eso la presencia de caras nuevas en uno y otro lado es algo que puede traer nuevas ideas y proyectos que funcionen con nuevas claves.

9. El **interés por la participación**. Así como hablábamos en las dificultades de falta de cultura participativa en algunos grupos, también es verdad, y este diagnóstico es prueba de ello, que tanto desde el Ayuntamiento como desde el tejido asociativo de Durango, nos hemos encontrado con personas y grupos con gran interés por profundizar en la democracia participativa, no sólo en un plano teórico, sino también en plano más concreto de conocer y tomar parte en procesos que favorezcan una mayor participación política de los y las ciudadanas de Durango.

10. Por último, **las mismas dificultades** consideradas como oportunidades, en el sentido en que el simple hecho de identificarlas y ser conscientes de ellas, es el primer paso **para superarlas**.

7. BIBLIOGRAFÍA

- [1] ALBERICH, T. (2000): “Perspectivas de la investigación social” en VILLASANTE, T. R.; MONTAÑÉS, M.; MARTÍ, J. (2000). *La investigación social participativa. Vol. 1. Construyendo ciudadanía*. Barcelona: El Viejo Topo.
- [2] ALGUACIL, J.; CAMACHO, J.; TRABADA, E. (1999): *Metodologías participativas para la acción asociativa en el desarrollo local*. Boletín CF+S nº 12. <http://habitat.aq.upm.es/boletin/n12/ajalg2.html>
- [3] COLECTIVO IOÉ: Carlos Pereda, Miguel Ángel de Prada y Walter Actis (2003): *Investigación Acción Participativa: Propuesta para un ejercicio de ciudadanía*. www.nodo50.org/ioe. Junio 2003.
- [4] DABAS, E. (1998): *Redes Sociales, familias y escuela*. Buenos Aires: Paidós.
- [5] FONT, J. (2004): *Participación ciudadana y decisiones públicas: conceptos, experiencias y metodologías*. URBARED, Debate nº 5. <http://www.urbared.ungs.edu.ar>
- [6] GENRO, T. (1998): *Oposición estratégica*. Cuchará’ y Paso Atrá’, nº7. Sevilla.
- [7] MARTÍ, J. (2000): “La investigación acción participativa: estructura y fases”, en VILLASANTE, T. R.; MONTAÑÉS, M.; MARTÍ, J. (2000). *La investigación social participativa. Vol. 1. Construyendo ciudadanía*. Barcelona: El Viejo Topo.
- [8] MARTÍ, J. (2004): *Diagnósticos locales participativos: estrategias, métodos y técnicas*. Materiales del Título Propio de Postgrado “Dinamizador/a de Metodologías y Procesos para la Democracia Participativa”. UPV/EHU. <http://www.partehartuz.org/prin.htm>
- [9] MARTÍ, J. (2004): *La realidad que se percibe, se mide y se transforma: Métodos y técnicas para la participación social*. Materiales del Título Propio de Postgrado “Dinamizador/a de Metodologías y Procesos para la Democracia Participativa”. UPV/EHU. <http://www.partehartuz.org/prin.htm>
- [10] MARTINEZ, Z.: *Gizarte-Zientzien Metodologiak*. (No publicado)
- [11] ROSA, M. y ENCINA, J. (2004): *Democracias participativas desde las praxis locales*. Materiales del Título Propio de Postgrado “Dinamizador/a de Metodologías y Procesos para la Democracia Participativa”. UPV/EHU. <http://www.partehartuz.org/prin.htm>
- [12] ROSA, M. y ENCINA, J. (2004): *Haciendo metodología al andar*. Materiales del Título Propio de Postgrado “Dinamizador/a de Metodologías y Procesos para la Democracia Participativa”. UPV/EHU. <http://www.partehartuz.org/prin.htm>

- [13] VILLASANTE, T. R. (1998). *Cuatro redes para mejor vivir*. Vol. I y II. Buenos Aires: Lumen.
- [14] VILLASANTE, T. R.; MONTAÑÉS, M.; MARTÍ, J. (2000): *La investigación social participativa. Vol. 1. Construyendo ciudadanía*. Barcelona: El Viejo Topo.
- [15] VILLASANTE, T. R.; MONTAÑÉS, M.; MARTÍN, P. (2001): *Prácticas locales de creatividad social. Vol. 2. Construyendo ciudadanía*. Barcelona: El Viejo Topo.