



初中高3級
Lesson for
Eyeliner

想擁有一雙迷人的眼睛嗎？
縱使先天不足，大可作後天
補救。
而一道幼細的眼線足以讓你
解決各式各樣的眼睛問題。
但偏偏畫眼線的技巧易學難精。
現在就要惡補惡補，日子有功，
就可讓雙眸變得明亮動人。

初級： 眼影當眼線

初學者可先以啡色眼影粉作練習，只需以化妝掃沾取適當的分量的眼影粉，便可輕易掃出自然的眼線，平凡卻可令雙眸帶來神采。



before

after



front



side

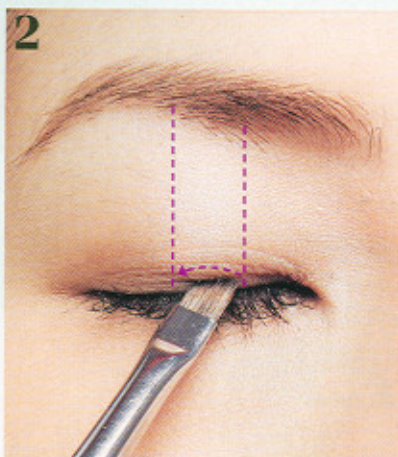


close

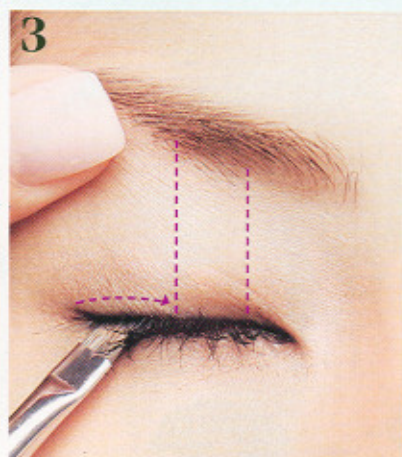
Steps



1 將上眼線分成3部分，並先點印於眼頭位置。



2 再將眼影粉以點印方式掃於眼線中央位置。



3 輕輕拉高眼皮，把眼線由眼尾往眼頭方向推開。



4 最後於下眼線位置畫出一道白色的內眼線。

Smart Tips

- 1/ 宜使用斜角的眼線掃，這樣才能準確地勾畫眼線線條，而扁腳圓頭的眼線掃則宜用於下眼線位置。
- 2/ 以眼影粉描繪眼線，並不能一筆過掃出整道眼線，而是要把眼線分為3部分，再逐個部分以點印方式掃出眼線。
- 3/ 以眼線掃沾取眼影粉後，應先如圖示拍走多餘的眼影粉末，否則繪畫時，眼影粉會散落於眼部周圍皮膚。



Recommended products

IPSA Face Color #705 \$140
多用途的彩妝粉，質地柔滑，效果自然。



NARS Eye Shadow #Bengali \$175
以眼線掃加少量水可作眼線使用，不會化開，眼影亦不會因沾了水而發霉。

Other Steps



以銀白色眼影掃於整個眼蓋位置。

shu uemura Eye Jelly #White \$180
啫喱狀的銀白色眼影，十分貼服，更帶來冰涼的效果。



於臉部中央位置掃上粉紅色胭脂。

shu uemura Glow On #Sakura \$160
質地柔滑的粉紅色胭脂，效果持久自然，是春妝的必備item。



唇部則掃上淡粉紅色唇膏。

Sofina Aube Lipstick #PK305 \$190
十分水潤的唇膏，可不需先以潤唇膏打底，效果自然閃亮。





中級： 眼線筆

要塑造更自然的大眼睛，眼線筆絕對是不二之選，而且它比較輕巧簡單，描繪出來的眼線會比用眼影粉的更實在。



before

after



front



side

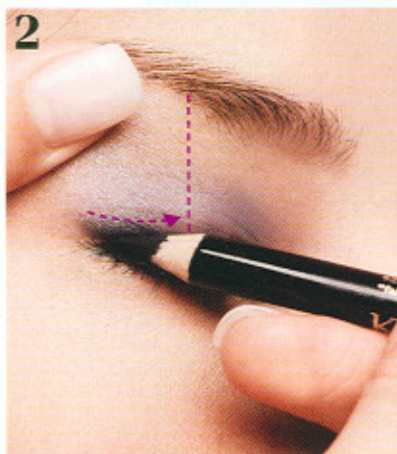


close

Steps



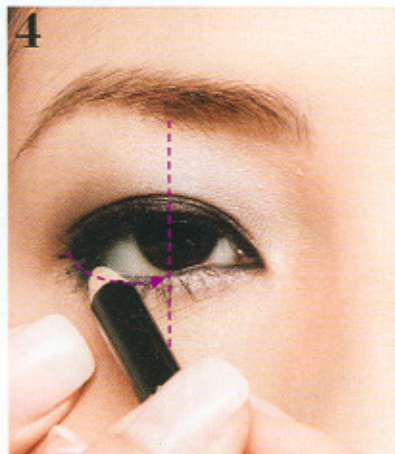
把上眼線分成兩半，輕輕拉高眼皮，先畫出前半的眼線。



再從眼尾開始畫出後半的眼線，並連接起前半的眼線。



下眼線同樣分成兩半，先從眼頭開始畫出前半的眼線。



最後由眼尾往眼頭方向，完成一道下眼線，注意不用畫得太深色。

Smart Tips

- 1/ 以眼線筆描畫眼線時，切記不應垂直放眼線筆，而是把它如圖般斜斜輕放。
- 2/ 如果想把妝容弄得淡一點，大可以棉花棒blend開眼線，營造漸變的效果，讓眼妝看來更自然。
- 3/ 如果想流暢地描畫眼線，記緊要把眼皮拉高。



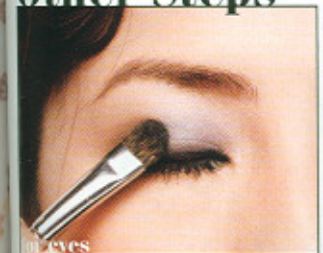
Recommended products

Bourjois Eyeliner Pencil #01 \$85
顏色實在的眼線筆，分量容易控制，可配搭不同的妝容。



Bobbi Brown Creamy Eye Pencil #Walnut \$160
Creamy狀的眼線筆，掃出眼線後，大可以小眼影掃化開眼線，效果更自然幼細。

Other Steps



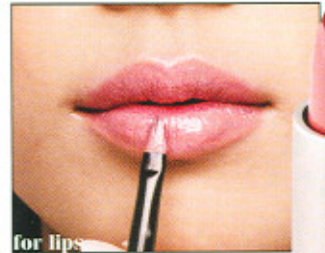
在整個眼窩掃上紫色眼影，並於眉骨位置掃上淺紫色眼影作highlight。

Chanel Silky Eye Shadow Duo #72 \$275
紫色的眼影組合，可塑造具層次感的眼妝，顏色自然柔和。



臉頰則斜斜掃上桃色的胭脂。

RMK Ingenious Cheek #29 \$160
桃色的胭脂為雙頰帶來如日曬後的紅粉菲菲效果，質感幼滑，效果持久。



唇部可掃上粉橙色唇膏作配合。

Paul & Joe Lipstick #41 \$180
Matte調的粉橙色唇膏，滋潤度十足，不用加添唇彩，亦可令雙唇充滿光澤感。





Bobbi Brown / Lola / Chanel / RMK / M.A.C / BEAUTÉ de KOSÉ / Sofina / NARS / Paul & Joe 尖沙咀海港城Faces
IPSA 尖沙咀運卡佛 shu uemura 銅鑼灣羅素街38號地下 2506 4283
PN / Bourjois 朗豪坊西武 Fasio / Maybelline 各大屈臣氏有售

高級：眼線液

芸芸的眼線產品裏，最難掌握的可算是眼線液，但它能繪畫出極細緻的線條，而且效果更long-lasting，是營造魅力眼神的好幫手。

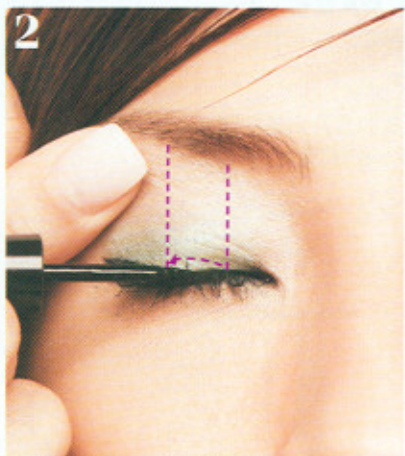


after



Steps

before



把上眼線分為3部分，從眼頭 再完成中央1/3部分的眼線。開始畫上1/3的眼線。

在眼皮的邊緣由眼尾往中央畫上眼線，將筆尖向橫使用，輕輕滑過即可。

下眼線則從眼尾開始，可畫在下眼皮邊緣的2/3。

Smart Tips

- 1/ 描繪眼線前，可先掃走多餘的眼線液，這亦可令掃頭變得更尖更易畫。
- 2/ 謹記先畫眼線，然後才夾眼睫毛，否則難以順暢地畫出一道眼線。
- 3/ 如果嫌眼線液的效果太實淨，大可改用gel或cream狀的眼線，它們能營造效果較自然的眼線，而且持久度也不錯。



Recommended products

BEAUTÉ de KOSÉ Liquid Eyeliner #Bk 001 \$190
掃頭柔軟，可輕易畫出一道幼細的眼線，分量亦容易控制。



M.A.C Liquid Eyeliner #Boot Black \$130
不用沾取太多的分量，便足以描繪出一道實在的眼線，更具防水功效。



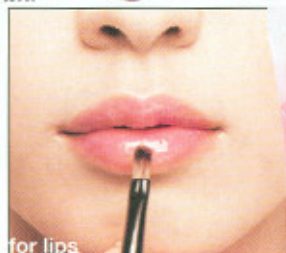
for eyes
以綠色眼影掃於眼瞼位置。

Lola Eye Shadow Duo #Wine/Wasabi \$190
顏色鮮豔的眼影組合，可單獨或混合使用，有助營造效果突出的眼妝。



for cheeks
在臉頰斜掃上玫瑰紅色的胭脂。

Fasio Pure Blush #460 \$60
蘋果紅般的色彩，可帶來柔和而自然的陰影效果，內含保濕精華及rosemary萃取液。



for lips
雙唇則可選用紅色的唇彩。

Maybelline Lipgloss #04 \$59
紅色的唇彩，帶有陣陣果香，質地不黏膩，效果閃亮。

